

স্মৃতিৰ ৰ'দালি

সম্পাদনা

জয়ন্ত সোনোৱাল

স্মৃতিৰ ৰ'দালি

সম্পাদনা
জয়ন্ত সোনোৱাল



উদ্ভিদ বিজ্ঞান বিভাগ
নামৰূপ মহাবিদ্যালয়

SMRITIR RODALI is a book containing articles collected from teachers, employees and students of Botany Department of Namrup College published by Jayanta Sonowal on behalf of Botany Department. Namrup College

Editor

JAYANTA SONOWAL

Published by

Jayanta Sonowal

Publisher address

Jayanta Sonowal
Department of Botany
Namrup College

Printer's details

IQAC, Namrup College
PO-Parbatpur-786623
Dibrugarh, Assam, India

Year of publication: January 2022

Total Page: 58

ISBN- 978-93-5578-874-0

নামৰূপ মহাবিদ্যালয়ৰ উদ্ভিদ বিজ্ঞান বিভাগৰ
পিতৃস্বৰূপ আৰু গোটেই জীৱন এই বিভাগতেই
শিক্ষকতাৰ দৰে পবিত্ৰ বৃত্তিত আত্মনিয়োগ
কৰি কৰ্মজীৱন সামৰা শ্ৰদ্ধাৰ শিক্ষাগুৰু
শ্ৰীযুত বিমল চন্দ্ৰ গগৈ ছাৰৰ হাতত
মৰম আৰু শ্ৰদ্ধাৰে এই গ্ৰন্থখনি উৰ্চগা কৰিলোঁ।

পাতনি

এজন ব্যক্তিৰ জীৱনত বহু মানুহৰ সৈতে সম্পৰ্ক হয়। নিজৰ আত্মীয়-কুটুম্ব, কৰ্মস্থলী বা বিভিন্ন অনুষ্ঠান-প্ৰতিষ্ঠানৰ সৈতে জড়িত কামৰ দ্বাৰা এই সম্পৰ্কবোৰ গঢ়ি উঠে। সময় বাঢ়ি যায় আৰু চিনাকি মানুহৰ তালিকাখনো দীঘল হৈ যায়। জীৱন বিভিন্ন জ্ঞান আৰু অভিজ্ঞতাই সমৃদ্ধিশালী কৰি তোলে। এটা এনে দিন আহি পৰে য'ত একালৰ সতীৰ্থ, বিভিন্ন ক্ষেত্ৰ আৰু বিভিন্ন সময়ত লগ পোৱা মানুহৰ কথাবোৰে স্মৃতিৰ দুৱাৰত টুকুৰিয়াই অতীতৰ দিনবোৰ সজীৱ কৰি তোলে। মন যায় আকৌ সেই দিনবোৰৰ দৰে অলপ সময় কটাবলৈ কিন্তু সময়ে কেতিয়াবা সেই সুবিধা কৰি নিদিয়। সেয়ে শুভাকাঙ্ক্ষী কাৰোবাৰ এষাৰ ভাল লগা কথা, ধেমালি-স্মৃতিবোৰে মনত এক আনন্দৰ শিহঁৰণ তোলে। তেনে এটা উদ্দেশ্য আগত ৰাখিয়েই “স্মৃতিৰ ৰ’দালি” নামৰ সৰু গ্ৰন্থখনি প্ৰকাশ কৰি উলিওৱা হৈছে। তাৰোপৰি নামৰূপ মহাবিদ্যালয়ৰ উদ্ভিদ বিজ্ঞান বিভাগ আৰু উচ্চতৰ মাধ্যমিক বিজ্ঞান শাখাৰ ছাত্ৰ-ছাত্ৰীসকলৰ মাজত লিখাৰ প্ৰতি কিছু অভ্যাস গঢ়ি তোলাৰ প্ৰয়াস কৰা হৈছে।

এই গ্ৰন্থখনি প্ৰস্তুত কৰি উলিয়াবলৈ যাওঁতে দৰকাৰ হোৱা লেখনি পঠিউৱা সদ্য অৱসৰপ্ৰাপ্ত উদ্ভিদ-বিজ্ঞান বিভাগৰ মূৰব্বী তথা নামৰূপ মহাবিদ্যালয়ক ভাৰপ্ৰাপ্ত অধ্যক্ষ শ্ৰীযুত বিমল চন্দ্ৰ গগৈ দেৱক বিশেষভাৱে ধন্যবাদ জ্ঞাপন কৰিলোঁ। ইয়াৰ উপৰিও উদ্ভিদ

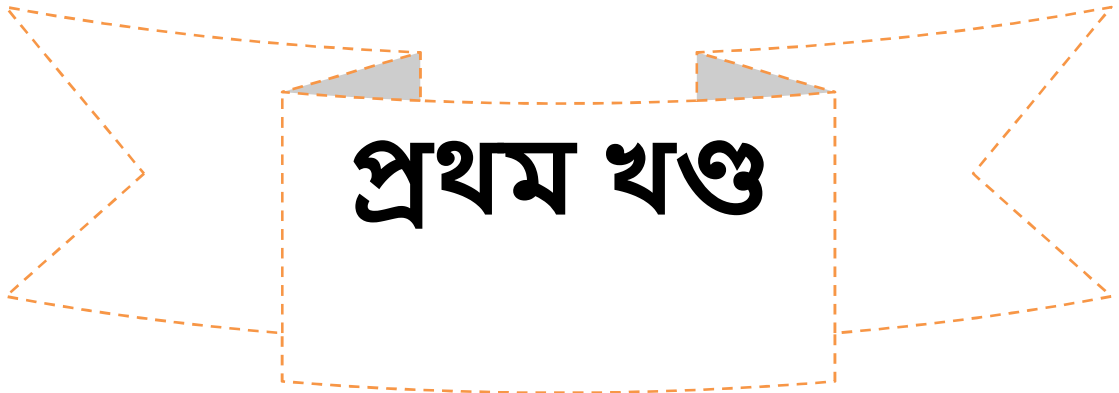
বিজ্ঞান বিভাগৰ অৱসৰপ্ৰাপ্ত কৰ্মচাৰী, প্ৰাক্তন ছাত্ৰ-ছাত্ৰী, বিভাগৰ বৰ্তমানৰ শিক্ষক-শিক্ষয়ত্ৰী, কৰ্মচাৰী, ছাত্ৰ-ছাত্ৰী আদি সকলোকে এই আপাহতে ধন্যবাদ জ্ঞাপন কৰিলোঁ।

আশা কৰিছো এই গ্ৰন্থখিনিয়ে শ্ৰদ্ধাৰ শিক্ষাগুৰু শ্ৰীযুত বিমল চন্দ্ৰ গগৈ দেৱৰ অৱসৰ সময়চোৱাত তেখেতৰ একালৰ মৰমৰ কৰ্মস্থলীখনৰ বিভিন্ন সময়ৰ বিভিন্ন কথা মনত পেলাই তেখেতৰ স্মৃতিৰ আকাশত পোৱাৰ এক কোমল ৰ'দালিৰ দৰে অনুভৱ জগাই তুলিব।

খুউব কম সময়ত লেখনি যোগাৰ কৰি এই গ্ৰন্থখনি প্ৰকাশ কৰি উলিয়াওঁতে জ্ঞাতে-অজ্ঞাতে হয়তো ভুল ক্ৰটি ৰৈ গৈছে। গতিকে সদাশয় সকলো পাঠকৰ পৰা গঠনমূলক দিহা-পৰামৰ্শৰ লগতে ভুলবোৰ আঙুলিয়াই দিলে আমি নিজকে অধিক সবল ৰূপত পৰৱৰ্তীকালত এনে ধৰণৰ দায়িত্বশীল কাম কৰিবলৈ উৎসাহ পাম।।

সূচীপত্ৰ

- ১। নামৰূপ মহাবিদ্যালয়ৰ.....বিমল চন্দ্ৰ গগৈ/ ১
- ২। শ্ৰদ্ধাৰ বিমল চন্দ্ৰ ছাৰলৈ শুভকামনাৰে....জনন্ত সোনোৱাল/ ৮
- ৩। To Respected.....Dr. Urmika Phangchopi/ ১০
- ৪। গগৈ চাৰ..... দিগন্ত বৰগোহাঁই/ ১১
- ৫। গগৈ চাৰলৈ প্ৰণাম যাচিলো..... দিব্যধৰ হাতীমূৰীয়া/ ১২
- ৬। ছাৰলৈ শুভকামনা যাচিলোঁ..... প্ৰিয়ঙ্কা গগৈ/ ১৪
- ৭। চাৰলৈ একলম..... সহদেৱ সাহ/ ১৭
- ৮। My experience with Sir..... Puja Kumari/ ১৮
- ৯। কাল চক্ৰৰ কলা সত্য..... ধীৰাজ দুৱৰা/ ১৯
- ১০। বিদায় পৰত শ্ৰদ্ধাৰ বিমল ছাৰলৈ...দ্বীপৰঞ্জন ফুকন/ ২৫
- ১১। বিদায়ী শ্ৰদ্ধাৰ শোমন কল্যাণ ৰাজকোঁৱৰ/ ২৮
- ১২। অনুভৱৰ একলম... শেৱালি কোঁৱৰ/ ৩০
- ১৩। সময়, শিক্ষা আৰু প্ৰমূল্যবোধ....জয়ন্ত সোনোৱাল/ ৩৬
- ১৪। Management of yams through religious sanction- the case of
Inglongkiri sacred grove.....Dr. Urmika Phangchopi/ ৪০
- ১৫। মহামাৰী, মানৱ জাতি আৰু... ডেইজি বৰা/ ৪৫
- ১৬। অসমৰ চাহ জনগোষ্ঠী..... চৰণ কৰ্মকাৰ/ ৪৯
- ১৭। GHINAI, Kawaimari Bridge...Abhijit Kispota/ ৫১
- ১৮। Plastic and its pollution.....Anupriya Borah/ ৫৫



প্রথম খণ্ড

শ্ৰীযুত বিমল চন্দ্ৰ গগৈ দেৱৰ
বৰ্ণিত কৰ্মজীৱনৰ অনুভৱৰ
একলম.....✍

নামৰূপ মহাবিদ্যালয়ৰ উদ্ভিদ বিজ্ঞান বিভাগৰ উত্তৰণ আৰু ব্যক্তিগত অনুভৱ

বিমল চন্দ্ৰ গগৈ

সহকৰ্মী জয়ন্ত সোনোৱালে সিদিনা উদ্ভিদ বিজ্ঞান বিভাগটোৰ উত্তৰণৰ বিষয়ে দু-আষাৰ লিখিবলৈ অনুৰোধ কৰিছিল। কথা দিছিলো, সেয়ে মনলৈ যি আহিছিল লিখি থলো।

১৯৮৬ চনৰ ১ আগষ্ট। পুৱা ন বজাত আহি নামৰূপ মহাবিদ্যালয়ৰ প্ৰাঙ্গণত উপস্থিত হলো। মহাবিদ্যালয়খনৰ পকী গৃহটো “T” আকৃতিৰ আছিল। মানে এতিয়াৰ প্ৰৱেশ পথৰ বাওঁফালে থকা কোঠাকেইটা আৰু উদ্ভিদ বিদ্যা বিভাগৰ পৰা ৰসায়ন বিভাগৰ বিজ্ঞানাগাৰলৈকে আছিল। বাকী বাঁহৰ ঘৰ দুটা আছিল দূৰে দূৰে চাৰিকোঠালীয়াকৈ। বেৰা বা সীমা জেওৰা আদি নাছিল। বৰ্তমানৰ উদ্ভিদ বিভাগ থকা কোঠাটোতে কাৰ্যালয় আছিল। ইয়াৰ একাষে অস্থায়ী বেৰ দি দুটা কোঠা কৰা হৈছিল। সোঁফালৰ দুৱাৰখনৰ ওচৰত অধ্যক্ষ আৰু তেখেতৰ পাছৰ চকী টেবুলত কেৰাণী সূৰ্য চেতিয়া আৰু অস্থায়ী বেৰখনৰ সিফালে খিৰিকিৰ মুখত শ্ৰীৰত্নেশ্বৰ বৰুৱা বহে। সেয়াই অফিচ। অধ্যক্ষ ওচৰত এটা কাঠৰ আলমিৰা আছিল। অধ্যক্ষ শ্ৰদ্ধাৰ ভৱকোঁৱৰ চাৰ অহাৰ পিছত জইনিং ৰিপৰ্ট দিলো আৰু আহি বৰুৱাৰ ওচৰত থকা বেঞ্চখনতে বহিলো। বিভাগলৈ যাবলৈ বিভাগ নাছিল বা সেই সময়ত সেই বিভাগত কোনো নাছিল। মোৰ স্পষ্ট মনত আছে ইংৰাজী বিভাগৰ শ্ৰীযুত প্ৰদীপ ৰঞ্জন সাধনিদাৰ, স্বৰ্গীয় দিব্য কুমাৰ মোহন আৰু শ্ৰীসুশীল গগৈক প্ৰথম লগ পাইছিলো বৰুৱাৰ ওচৰত। তেখেতলোকৰ লগতে গৈ

শিক্ষকৰ জিৰণি কোঠাত জিৰণি লৈছিলো। ১৫ নং কোঠাটো সেই সময়ত কমন ৰুম আছিল। লাহে লাহে সকলো শিক্ষক-শিক্ষয়ত্ৰীৰ লগত চিনা-পৰিচয় হলো। সেই সময়ত বিজ্ঞান শাখাটো প্ৰাক-স্নাতক পৰ্যায়লৈকে আছিল। স্নাতক মহলা হিচাপে ৰয়েল স্নাতক ১৯৮৫ চন মান আগৰ বছৰৰ পৰা আৰম্ভ কৰিছেহে। বিভাগ নাথাকিলেও সকলোৰে বাবে এটা বিজ্ঞানাগাৰ আছিল। বৰ্তমান ৰসায়ন বিজ্ঞানাগাৰটোৱেই সকলোৰে কমন বিজ্ঞানাগাৰ আছিল। সেই তেতিয়াৰ ৰয়েল স্নাতক শ্ৰেণীৰ প্ৰথম বেট্‌চৰ ছাত্ৰ এজন আজি আমাৰ সহকৰ্মী ড° মহিন্দক সিং। ১৯৮৭ চনত প্ৰতিষ্ঠাপক অধ্যক্ষ শ্ৰদ্ধাৰ ভৱ কোৱঁৰ চাৰক অনুৰোধ কৰিলো জীৱ ৰসায়নতো স্নাতক শ্ৰেণী আৰম্ভ কৰিবলৈ। তেখেতে প্ৰথমে মন কৰা নাছিল আৰু কৈছিল – “কিয় স্নাতক শ্ৰেণী খুলি কষ্ট কৰিব লাগে? প্ৰাক- স্নাতক পঢ়াই থাকিলেও একে দৰমহাই পাই থাকিব।” ঘূৰাই বুজাইছিলো যে প্ৰাক-স্নাতক পঢ়াই থাকিলে অৰ্জিত জ্ঞানৰ ব্যৱহাৰেই নহ'ব দেখুন। শেষত তেখেত মান্তি হৈ পৰিচালনা সমিতিৰ সন্মতি সাপেক্ষে ১৯৮৭ বৰ্ষৰ পৰাই জীৱ-ৰসায়ণ (Biochemistry) ৰ স্নাতক (B. Sc) শ্ৰেণী সমূহ আৰম্ভ কৰে। গুৰু বিষয় তেতিয়া আৰম্ভ কৰা নাছিলো। স্নাতক শ্ৰেণী আৰম্ভ কৰাৰ লগে লগে মহাবিদ্যালয়ৰ কাৰ্যালয়টো শ্ৰেণী কোঠালৈ স্তানান্তৰ কৰে আৰু তাতে উদ্ভিদ বিজ্ঞান বিভাগটো আৰম্ভ কৰো আৰু কাষৰ বৰ্তমানৰ conference ৰোমত প্ৰাণী বিদ্যা বিভাগ আৰম্ভ কৰা হয়। আগৰ Biology ৰ যি সামান্য সম্পদ আছিল সকলোবোৰ সমানে দুয়োটা বিভাগে ভগাই লওঁ। কালক্ৰমত লাহে লাহে বিভাগলৈ বিভিন্ন যন্ত্ৰ পাতি, আহিলা, আচুৰাৰ আদি সংগ্ৰহ কৰা হয়। পাছত কেইবাজনো অভিভাৱকে বিভাগলৈ অনুদান হিচাবে চকী, মেজ, আলমিৰা আদি

আগবঢ়াই। ইতিমধ্যে প্ৰাক স্নাতকৰ ঠাইত উচ্চতৰ মাধ্যমিক শ্ৰেণী আৰম্ভ হৈছিল আৰু ছাত্ৰ-ছাত্ৰীৰ সংখ্যা লাহে লাহে বাঢ়িবলৈ লৈছিল। এই ১৯৮৭ চনৰ পৰা ১৯৯০ চনলৈ বিভাগটো অকলেই চম্ভালিব লগা হৈছিল। পাছত ১৯৯০ চনত জিতু বুঢ়াগোহাঁই আৰু ১৯৯২ চনত প্ৰয়াত ফিৰোজা খাতুনে বিভাগত যোগদান কৰে। বিজ্ঞানাগাৰ সহায়ক হিচাপে তেতিয়া যোগদান কৰিছিল প্ৰয়াত অখিল বৰগোহাঁই আৰু শ্ৰীদিব্যধৰ হাতীমুৰীয়াই। কিছু বছৰৰ পাছত অখিলৰ ঠাইত আহিল বৰ্তমানৰ শ্ৰীদিগন্ত বুঢ়াগোহাঁই।

১৯৯২ চনৰ ৭ জুলাই তাৰিখে নামৰূপ মহাবিদ্যালয়ৰ বিজ্ঞান শাখাই বহু কষ্টৰ বিনিময়ত চৰকাৰৰ ঘাটি মঞ্জুৰ পায় (Deficit grant in-aid)। সেই বছৰতে পূৰ্বতে আবেদন কৰি থোৱাৰ ফলস্বৰূপে ডিব্ৰুগড় বিশ্ববিদ্যালয়ে এই বিভাগত গুৰু (major) বিষয় আৰম্ভ কৰিবলৈ অনুমতি প্ৰদান কৰে। শ্ৰীমান বিতুপন সোনোৱাল আমাৰ প্ৰথম গুৰু বিষয়ৰ ছাত্ৰ যি বৰ্তমান কেন্দ্ৰীয় চৰকাৰৰ কৰ বিভাগৰ উচ্চ পদত সেৱা আগবঢ়াই আছে। পাছৰ বহু ছাত্ৰ-ছাত্ৰীয়ে আমাৰ ইয়াৰ পৰা স্নাতক হৈ উলাই গৈ বিভিন্ন বিভাগত নিয়োজিত হৈ আছে। ইয়াৰে বিশেষভাৱে উল্লেখ কৰিব পাৰি ড° বিপিন শৰ্মা যি বৰ্তমান আগৰতলা বিশ্ববিদ্যালয়ৰ জৈৱ-ৰসায়ন বিভাগত সহ-কাৰী অধ্যাপক হিচাপে অধ্যাপনা কৰি আছে। তদুপৰি শ্ৰীপংকজ পাণ্ডে বেঙ্ক বিষয়া হিচাপে কৰ্মৰত আছিল আৰু এতিয়া এজন সফল ব্যৱসায়, শ্ৰীমনোজ চৌৰাচিয়া এজন চেণ্ট্ৰেল বেঙ্কৰ মেনেজাৰ হিচাপে পশ্চিমবংগ ৰাজ্যত কৰ্মৰত। ইয়াৰ উপৰিও বহুতে স্কুলত শিক্ষকতাবৃত্তিৰ সৈতে জৰিত। ব্যক্তিগতভাৱে নামৰূপ মহাবিদ্যালয়কলৈ আৰু উদ্ভিদ বিজ্ঞান বিভাগটোক লৈ বহুত সুখী। মহাবিদ্যালয়ৰ পৰিয়াল আৰু বিভাগৰ সৰু পৰিয়ালৰ সৈতে মিলিজুলি কাম

কৰি ঘৰুৱা আত্মীয়তা গঢ়ি উঠিছিল। কিন্তু দুৰ্ভাগ্যবশত প্ৰয়াত ফিৰোজা আৰু অখিল অকালতে আমাৰ মাজৰ পৰা হেৰাই যোৱাৰ বাবে দুখ অনুভৱ কৰিছো। এই চেগতে মহাবিদ্যালয়ৰ জেষ্ঠ-কনিষ্ঠ যিসকল সহকৰ্মী আমাৰ মাজৰ পৰা চিৰদিনৰ বাবে পৰলোকলৈ গুচি গৈছে সকলোকে শ্ৰদ্ধাৰে সোঁৱৰিছো। উদ্ভিদ বিজ্ঞান বিভাগত অধ্যাপনা কৰি ছাত্ৰ-ছাত্ৰীৰ লগত সময় অতিবাহিত কৰি নজনা কথাবোৰ শিকাই দি আনন্দ লভিছিলো। প্ৰথম কিছু বছৰ নামমাত্ৰ পাৰিতোষিকেৰে জীৱনৰ সোণালী দিনবোৰ অভাৱৰ মাজেৰে পাৰ কৰিব লগা হৈছিল। মাজে মাজে হতাশ হৈছিলো। তাতে মোৰ শুভাকাঙ্খীলোকে মোক এই সম্পৰ্কীয় বহু কথা কৈছিল। কিছু শুভাকাঙ্খী লোকে মোক এই মহাবিদ্যালয়ৰ ভবিষ্যত নাই, কিয় ইয়াত সময় নষ্ট কৰিছোঁ, ভৱ কোঁৱৰ থাকে মানে বিজ্ঞান শাখাৰ ঘাটি মঞ্জুৰী আনিব নোৱাৰে আদি কথাৰে ব্যতিব্যস্ত কৰিছিল। কিছুমানে গুৱাহাটীলৈ অহা-যোৱা কৰোতে কিমান মোৰ চেপ্তেল চিগিব তাৰ ঠিকমা নাই আদি বাক্যবাণেৰে মোক বিকাইছিল। পিছে এনেবোৰ কথাই মোৰ মন দৃঢ়হে কৰিছিল। ভাবিছিলো, কোনোবাইটো কৰিব লাগিব, নহ'লে অনুষ্ঠানটো কেনেকৈ গঢ় ল'ব। তাতে নামৰূপৰ দৰে উদ্যোগ নগৰীতে যদি এখন বিজ্ঞান মহাবিদ্যালয় নহয়, তেন্তে হ'ব ক'ত? সেয়ে ১৯৮৬ চনৰ পৰা দেহেকেহে সংগ্ৰাম কৰি ১৯৯২ চনত সফলতা আহিছিল। মোৰ জীৱনৰ বহু সোণালী দিন হয়তো উকাকৈয়ে পাৰ হ'ল, কিন্তু বিনিময়ত এটা অনুষ্ঠানে পূৰ্ণতা পালে। সেয়া আনে যিয়ে নকওক, নিজে অনুভৱ কৰি এক অনন্য সুখ অনুভৱ কৰোঁ। এই চৰকাৰী আঁঠতালৈ অনাৰ ক্ষেত্ৰত কিছু লোকৰ বহু অৰিহনা আছে, যেনে সেই সময়ৰ মাননীয়

মূখ্যমন্ত্ৰী প্ৰয়াত হিতেশ্বৰ শইকীয়া, শিক্ষামন্ত্ৰী ডাঃ ভূমিধৰ বৰ্মনৰ নাম ল'ব লাগিব। নামৰূপৰ বহুজনৰ লগতে প্ৰয়াত হৰিফুকন দেৱৰ নামো উল্লেখ কৰিব লাগিব যি শেষ মূহূৰ্ত্তত বহু সহায় কৰিছিল। আজি নামৰূপ মহাবিদ্যালয়ৰ উদ্ভিদ বিজ্ঞান (Botany) বিভাগটো সুন্দৰকৈ সজাই তোলা দেখিয়েই আত্মসন্তোষ্টি লাভ কৰো। তদুপৰি প্ৰাক্তন ছাত্ৰ-ছাত্ৰীৰ লগতে বৰ্তমানৰ ছাত্ৰ-ছাত্ৰীৰ সফলতাইহে প্ৰকৃত আনন্দ দিয়ে। আশা কৰো ভবিষ্যতে ছাত্ৰ-ছাত্ৰী সকলে আৰু অধিক সফলতা লাভ কৰক, অনুষ্ঠানটোলৈ গৌৰৱ কঢ়িয়াই আনক, উজ্বলাই তোলক নামৰূপক। এসময়ত উদ্ভিদ বিজ্ঞান পঢ়ি ছাত্ৰ-ছাত্ৰীৰ কিমান লাভ হ'ব মনত প্ৰশ্ন উদয় হৈছিল। মাজে মাজে দুঃচিন্তাও হৈছিল। এইবোৰ গতানুগতিক শিক্ষা দি ছাত্ৰ-ছাত্ৰীৰ ভবিষ্যতবোৰ নষ্ট কৰা হোৱা নাইতো? কিন্তু এতিয়া সেইবোৰ চিন্তা নাই। উদ্ভিদ বিজ্ঞান পঢ়ি ছাত্ৰ-ছাত্ৰীয়ে এতিয়া এখন বিশাল সম্ভাৱনাময় পৃথিৱীত প্ৰৱেশ কৰিব পাৰে। Biotechnology, Microbiology, Ethnobotany, Floriculture, Phytomedicine আদি বৃহৎ সম্ভাৱনাময় ক্ষেত্ৰ আছে য'ত নৱ-প্ৰজন্মসমূহে সংস্থাপনৰ দিহা নিজে কৰিব পাৰে। লাগে মাথো উদ্যম আৰু পৰিকল্পনা। ছাত্ৰ-ছাত্ৰীসকলৰ সপোনবোৰ বাস্তৱায়িত কৰাত সক্ৰিয় সহযোগ কৰিবলৈ এতিয়াও দক্ষ, অক্লান্ত কৰ্মী তথা উদ্যমী শিক্ষক শ্ৰীজয়ন্ত সোনোৱাল আৰু উদ্যমী ড° উৰ্মিকা ফাংচপী আছে। তেওঁলোকে ইতিমধ্যে বিভাগটোৰ পৰা ISBN থকা এখন তথ্য গধুৰ সুন্দৰ গ্ৰন্থ সম্পাদনা কৰি ওলিয়াইছে। আশাকৰো ভবিষ্যতেও বিভাগটোৰ গৱেষণাৰ কেন্দ্ৰ কৰি উজ্বলাই তুলিব। মাজে মাজে দুঃচিন্তা হৈছিল। এইবোৰ গতানুগতিক শিক্ষা দি ছাত্ৰ-ছাত্ৰীৰ ভবিষ্যতবোৰ নষ্ট কৰা হোৱা

নাইতো? কিন্তু এতিয়া সেইবোৰ চিন্তা নাই। উদ্ভিদ বিজ্ঞান পঢ়ি ছাত্ৰ-ছাত্ৰীয়ে এতিয়া এখন বিশাল সম্ভাৱনাময় পৃথিৱীত প্ৰৱেশ কৰিব পাৰে। Biotechnology, Microbiology, Ethnobotany, Floriculture, Phytomedicine আদি বৃহৎ সম্ভাৱনাময় ক্ষেত্ৰ আছে য'ত নৱ-প্ৰজন্মসমূহে সংস্থাপনৰ দিহা নিজে কৰিব পাৰে। লাগে মাথো উদ্যম আৰু পৰিকল্পনা। ছাত্ৰ-ছাত্ৰীসকলৰ সপোনবোৰ বাস্তৱায়িত কৰাত সক্ৰিয় সহযোগ কৰিবলৈ এতিয়াও দক্ষ, অক্লান্ত কৰ্মী তথা উদ্যমী শিক্ষক শ্ৰীজয়ন্ত সোনোৱাল আৰু উদ্যমী ড° উৰ্মিকা ফাংচপী আছে। তেওঁলোকে ইতিমধ্যে বিভাগটোৰ পৰা ISBN থকা এখন তথ্য গধুৰ সুন্দৰ গ্ৰন্থ সম্পাদনা কৰি উলিয়াইছে। আশাকৰো ভৱিষ্যতেও বিভাগটো গৱেষণাৰ কেন্দ্ৰ কৰি উজ্বলাই তুলিব।

...বিভাগীয়

শিক্ষক-কৰ্মচাৰীসকলৰ

অনুভৱৰ

জোলোঙা... ↗

শ্ৰদ্ধাৰ বিমল চন্দ্ৰ গগৈ ছাৰলৈ শুভকামনাৰে

জয়ন্ত সোনোৱাল
সহকাৰী অধ্যাপক

জীৱিকা আৰু মনে বিচৰা বৃত্তিটোৰ খাতিৰত এতিয়ালৈকে কেইবাটাও প্রতিষ্ঠান ঘূৰিলো। সকলোতে কোনোবা নহয় কোনোবা এজন ব্যক্তি লগ পোৱা যায় যি এখন আকাশৰ দৰে সকলো সময়তে আৱৰি থাকি সাহস দিয়ে। সেই সাহসে আগুৱাই যোৱাত প্রধান আহিলা হৈ পৰে। নামৰূপ মহাবিদ্যালয়ত চাকৰিত যোগদান কৰিয়েই সেই সাহসৰ উৎস আছিল শ্ৰদ্ধাৰ শ্ৰীযুত বিমল চন্দ্ৰ গগৈ ছাৰ। বিভাগীয় সকলো কাম-কাজ কেনেকৈ কৰিব লাগে, ব্যৱহাৰিক পৰীক্ষাবোৰ কেনেকৈ পাতিব লাগে আদি অনেক ধৰণৰ কামবোৰ ছাৰৰ পৰাই শিকিছিলো। ছাৰ থকাৰ বাবেই যিকোনো কাম কৰিবলৈ সাহস কৰিছিলো আৰু প্রতিটো কামৰ বাবে ছাৰে বিনা দ্বিধাই কৰিবলৈ দিছিল। ছাৰে নিতৌ ছাত্ৰ-ছাত্ৰীসকলৰ লগত থাকি বৰ ভাল পাইছিল আৰু তাৰ ফলস্বৰূপে নিতৌ বিভিন্ন ৰসিক কথা-বতৰাৰ মাজেৰে পাঠদান কৰি গৈছিল। যোৱা ১ চেপ্তেম্বৰ ২০২০ পৰা ছাৰে মহাবিদ্যালয়ৰ মূৰব্বীৰ দায়িত্ব পালন কৰি অতি সুচাৰুৰূপে মহাবিদ্যালয়ৰ প্ৰশাসনিক কাম-কাজ চলাই শিক্ষকতাৰ উপৰিও এজন সুদক্ষ প্ৰশাসনিক বিষয়াৰ পৰিচয় দিলে। ছাৰৰ দিনত খুউব কম সময়ৰ ভিতৰত মহাবিদ্যালয়ৰ পুজিৰে আন্তঃগাঠনিৰ কেইবাটাও কাম ক্ষিপ্ৰ

গতিত সম্পন্ন হ'ল। তাতকৈ ডাঙৰ কথাটো হ'ল ছাৰে নিজ হাতেৰে গঢ় দিয়া উদ্ভিদ বিজ্ঞান বিভাগটো এটা চকুতলগা বিভাগ হিচাপে গঢ় দিলে। খলা-বমা মজিয়াৰে ছাত্ৰ-ছাত্ৰীসকলৰ প্ৰেক্টিকেলৰ কামবোৰ কৰিবলৈ যথেষ্ট অসুবিধা হৈছিল। এতিয়া সেই সমস্যাটো নোহোৱা হ'ল। এই চেগতে ছাৰক আন্তৰিক কৃতজ্ঞতা জনালোঁ। ছাৰৰ পৰা উদ্ভিদ বিজ্ঞান বিভাগটোৱে বহুত পালে আৰু আমাৰো পথ পদশক হৈ আঙুৱাই যাবলৈ বাট দেখুৱাই থৈ গ'ল। পৰৱৰ্তী সময়খিনিত যাতে উদ্ভিদ বিজ্ঞান বিভাগটো ছাৰৰ আৰ্দ্ৰ আৰু পথেৰে লৈ যাব পাৰোঁ তাৰ বাবে ছাৰৰ পৰা দিহা-পৰামৰ্শ আমি সদায়ে আশা কৰিম। ছাৰৰ অন্য এটা কথাই সদায় আকৰ্ষিত কৰিছিল। সেইয়া আছিল ছাৰৰ উজ্জ্বল মুখমণ্ডল আৰু পৰিষ্কাৰ পৰিপাতিকৈ পৰিধান কৰা পোছাক। আজিৰ দিনটোত ছাৰৰ যি সু-স্বাস্থ্য অটুট আছে অনাগত দিনবোৰতো ছাৰক এই ৰূপত দেখা পালে আমি সুখ অনুভৱ কৰিম। শেষত ছাৰৰ চাকৰি জীৱনৰ পাছত আৰম্ভ হোৱা চৰকাৰী বাধ্য-বাধকতা নথকা মুক্ত জীৱনলৈ শুভকামনা জনালোঁ। পৰিয়ালৰ সৈতে পাছৰ সময়খিনি যাতে অতি সুখ-আনন্দৰে পাৰ হয় এয়াই ভগৱানৰ ওচৰত প্ৰাৰ্থনা জনাইছোঁ।।

To Respected Mr. Bimol Ch. Gogoi Sir

Dr. Urmika Phangchopi
Assistant Professor

From the day of my first joining in this noble institution I found him as the head of our department (Botany) and after a few months as the Principal i/c of the college. Since then he is like my guardian in this new environment. I feel warm and fearless by his presence. He inspires me, encourage me to overcome my fears and have taught me so many valuable life lessons.

Over this one and half years of my service experience under his Principalship, I have seen him as a very noble, hardworking and kind hearted person. He will always remain as an inspiration and guidance of the institution. The feeling of joy and working under him is remarkable. The wipe of his positive attitude towards others make him a special person. We will remember all the moments that we have spent with him. Last but not the least; I congratulate him for the successful completion of his service period. The world is wide and it endless opportunities and beauty is waiting for him to be explored. I wish him and his family a bright, happy and healthy future ahead in the new awaited life.

গগৈ চাৰ

দিগন্ত বুঢ়াগোঁহাই
বিজ্ঞানাগাৰ সহায়ক

চাৰক মই মোৰ ছাত্ৰ অৱস্থাৰ পৰাই লগ পাইছো, মানে চাৰৰ যেতিয়াৰ পৰা এই মহাবিদ্যালয়ত কৰ্মজীৱন আৰম্ভ হৈছিল তেতিয়াৰ পৰা। শিক্ষা দানত তেখেতে কোনো কৃপনালী কৰা বা অনিহা প্ৰকাশ কৰা মোৰ বোধগম্য হোৱা নাছিল। এক কথাত তেখেতৰ এনে প্ৰচেষ্টাৰ বলতে এই মহাবিদ্যালয়ৰ পৰা বহু ছাত্ৰ-ছাত্ৰী সুশিক্ষাৰে শিক্ষিত হৈ এতিয়া সমাজৰ বিভিন্ন স্থানত একোগৰাকী সফল ব্যক্তি হিচাপে প্ৰতিস্থিত হৈছে।

সৌভাগ্যৰ বলত মই এদিন এই মহাবিদ্যালয়ত কৰ্মজীৱন আৰম্ভ কৰো আৰু চাৰৰ উদ্ভিদ বিজ্ঞান বিভাগতে কৰ্মৰত হৈ পৰো। তেখেতৰ লগত অতিবাহিত কৰা সময়ৰ বহুবোৰ মধূৰ স্মৃতি মোৰ মানস পতত এতিয়া ভাহি উঠিছে। চাৰৰ পৰা বহু মৰম চেনেহ মই বুটলিবলৈ সক্ষম হৈছিলো আৰু লগতে ময়ো চাৰক গভীৰ ভক্তি ভাৱনাৰে সা-সন্মান কৰি গৈছো।

আজি চাৰে চাকৰি জীৱনৰ নিয়ামৰ মাজেৰে আমাৰ মাজৰ পৰা আতৰি যাব এই চিন্তাই মনটো বৰ উৰুঙা উৰুঙা লগাইছে। অনাগত দিনবোৰ তেখেতৰ লগতে পৰিয়ালৰ মঙ্গল হওক, এই মনোকামনাৰে মোৰ একল সামৰিলো।।

গগৈ চাৰলৈ প্ৰণাম যাচিলো

দিব্যধৰ হাতীমূৰীয়া
অৱসৰ প্ৰাপ্ত বিজ্ঞানাগাৰ সহায়ক

আপোনাৰ চাকৰিৰ বিদায়ৰ প্ৰাক-কালত বেদনা ভৰা মনেৰে আপোনালৈ জনাওঁ সশ্ৰদ্ধ প্ৰণাম। আপোনাৰ নিৰহংকাৰ, স্থিৰ, ধৈৰ্য্যশীল আৰু সৰলতাই মোক সদায়েই মুক্ত কৰে আৰু কৰি থাকিব। কৰ্মজীৱনৰ পৰা সু-স্বাস্থ্য, সুশৰীৰেৰে অৱসৰ লোৱাটো কৰ্মজীৱনত যোগদান কৰা নিচিনা সৌভাগ্যৰ কথা বুলি মোৰ বিশ্বাস, সেয়েহে কৰ্মজীৱনৰ সফল সামৰণিৰ বাবে মোৰ তৰফৰ পৰা গগৈ চাৰক আন্তৰিক অভিনন্দন জ্ঞাপন কৰিলোঁ। মই ১৯৯৪ চনৰ ১০ জুনত কলেজত যোগদান কৰাৰ পৰা উদ্ভিদ বিজ্ঞান বিভাগত মুৰব্বী অধ্যাপকৰ আসনত থকা চাৰক লগ পাইছো। চাৰে বিজ্ঞানাগাৰত শিক্ষাদান কৰা আৰু পৰিষ্কাৰকৈ থকাৰ ওপৰত গুৰুত্ব দিছিল। সেয়েহে আমাক পৰিষ্কাৰৰ কথা মাজে মাজে কৈ থাকে আৰু আমিও পৰিষ্কাৰকৈ ৰখাৰ বাবে চেষ্টা কৰিছিলো। চাৰ এজন সহজ সৰল মানুহ আছিল আৰু তেখেত সকলোৰে আদৰৰ। মোৰ ছাৰৰ লগত কাম কৰি বহুত ভাল লাগিছিল। চাৰ এজন এনেকুৱা মানুহ যি সকলো কাম নিয়াৰিকৈ সম্পন্ন কৰে আৰু সকলো কামতে দক্ষতা আছে। মই অৱসৰ ল'লেও চাৰৰ লগত ঘনিষ্ঠ সম্পৰ্ক এতিয়াও আছে। কৰ্ম ক্ষেত্ৰত যদি কোনোদিন কিবা ভুল কৰিছিলো অথবা আপোনাৰ মনত দুখঃ দিছিলো তাৰ বাবে আপোনাৰ ওচৰত ক্ষমা প্ৰাৰ্থনা কৰিছো।

শেষত চাৰ আৰু পৰিয়ালৰ সকলোটি সদস্যৰ সু-স্বাস্থ্য আৰু দীৰ্ঘায়ু কামনা কৰি মোৰ ভক্তিভৰা নমস্কাৰ জনালোঁ।।

বিভাগীয় প্ৰাক্তন

আৰু

বৰ্তমানৰ

ছাত্ৰ-ছাত্ৰীসকলৰ

অনুভৱৰ কলম.... 

ছাৰলৈ শুভকামনা যাচিলোঁ

প্ৰিয়ঙ্কা গগৈ
Ph. D. Research Scholar, NEIST, Jorhat
প্ৰাক্তন ছাত্ৰী, উদ্ভিদ বিজ্ঞান বিভাগ

গগৈ ছাৰ, বিদায়ক্ষণত আপোনালৈ বুলি একলম, কিবা ভুল হ'লে ক্ষমা কৰিব কিয়নো কাৰোবাৰ বাবে লিখাৰ অভ্যাস মোৰ একেবাৰেই নাই। হয়তো আপুনিয়ৈই প্ৰথম, প্ৰথমে আৰম্ভ কৰিছে প্ৰথম ষাণ্মাসিকৰ বিষয় “ভেৰুঁৰ” পাঠদানৰ পৰা। প্ৰথম দহদিনটো একোৱেই বুজি পোৱা নাছিলো, মাত্ৰ এটাই বুজিছিলো সন্মুখত এখনো কিতাপ নোলোৱাকৈ তেওঁ মুখেৰে ইমান স্পষ্টকৈ সকলো পাঠ কেনেকৈ বুজাব পাৰে। ঠিক তেনেকৈ এমাহ পাৰ হ'ল ছাৰৰ ক্লাছত অলপ সহজ হ'বলৈ ললো। তাৰ পাঠত এনেকুৱা এটা দিন নাছিল যিটো দিনত ছাৰে মোৰ সৈতে ক্লাছৰ মাজতে ধেমালি কৰা নাছিল, আৰু মোৰ সহপাঠীসকলে সেই ক্ষণৰ বাবে সদায়ে অপেক্ষা কৰিছিল যে ছাৰে আজি প্ৰিয়ঙ্কাক কি ক'ব? এটা উদাহৰণ দিছে “এদিন তেখেতে তৃতীয় ষাণ্মাসিকৰ Economically Important Plants of India বুজাই থাকোতে মাজতে সুধিছিল যে - চকলেট গছৰ বৈজ্ঞানিক নাম কি?” মই তললৈ মূৰ কৰিলো আৰু মোৰফালে চাই ছাৰে কৈছিল “অ অকল খাবহে জান!” মোৰ সকলো বন্ধুসকলে হাঁহি ৰ'ব নোৱাৰা অৱস্থা হৈছিল। মই মনতে ভাৱিছিলো এইজনাই

সদায়ে কেৱল মোকে কিয় পায় বাৰু? হয়তো সেই বছৰ (২০১৭-১৯) ছাত্ৰী হিচাপে ক্লাছত কেৱল মইয়ে আছিলো সেয়ে চাগে মোক ইমান প্ৰশ্ন কৰে, আজিৰ পৰা মই আগৰ বেঞ্চত নৱহো ইমান প্ৰশ্ন সুধে। তাৰ পাছত আহিল প্ৰেক্টিকেল, সেইকথা যেন নকই নোৱাৰি। এবাৰ প্ৰেক্টিকেলৰ কপি ছাৰক দেখুৱাবলৈ যোৱা মানেই আপুনি শেষ আৰু সেয়েহে প্ৰেক্টিকেলৰ কপিত তেখেতৰ স্বাক্ষৰ লৈ অহাটো বাঘৰ মুখৰ পৰা বাছি অহাৰ দৰে একেই আছিল। সকলোৰে মুখত এটাই শব্দ “উফ ৰক্ষা এইবাৰলৈ বাছিলো”। তেওঁ সদায় ধেমালিৰ মাজেৰে পাঠদান আগবঢ়াইছিল যাতে আমি সকলোৰে বুজি পাওঁ। সহজ ভাষাৰে ছাৰে কৈছিল। তেখেতে পাঠদানৰ মাজতে নিজে কেনেকৈ পঢ়াশুনা কৰিছিল তাৰ বিষয়ে কৈছিল আৰু কথাবোৰৰ পাৰ অনুপ্ৰাণিত হৈছিলো। লগতে উদ্ভিদ বিজ্ঞান অধ্যয়ন কৰা ছাত্ৰ-ছাত্ৰীসকলে কেনেকুৱা সমস্যাৰ সন্মুখীন হয় আৰু তাৰ বাবে কেনেকৈ নিজকে প্ৰস্তুত কৰিব লাগে তাৰ সমাধানো দিছিল। ছাৰৰ সেই আদৰ্শ আগত ৰাখিয়েই আজি মোৰ লগতে মোৰ সহপাঠী সকল নিজ নিজ লক্ষ্যৰ লগতে কৰ্মক্ষেত্ৰত আগবাঢ়ি গৈছে। ছাৰে কৈছিল সমাজত এচাম শিক্ষিত লোকেও উদ্ভিদ বিজ্ঞানৰ পৰিসৰৰ কথা নজানাকৈয়ে এই বিষয়টোক অৱহেলা কৰে। কিন্তু মই কওঁ ছাৰ যেন তাৰেই এটা ডাঙৰ উদাহৰণ যি মানুহৰ মনত উদয় হোৱা অৱহেলিত ভাৱটোক মিছা প্ৰমাণ কৰি আমাক ভৱিষ্যতৰ বাবে সাহস দিছিল। ছাৰে নিজৰ বিষয়টো

অতি সুন্দৰকৈ ছাত্ৰ-ছাত্ৰীৰ মাজত আগবঢ়াই দিছিল যাৰ বাবে মই আজি সেই বিষয়ৰ ওপৰেই উচ্চ শিক্ষাৰ লগতে গৱেষণা কৰাৰ সুবিধা পালো। আজি আনন্দিত হৈছে আপোনাৰ আনুষ্ঠানিক কৰ্মজীৱনৰ বিদায়ক্ষণত একলম লিখাৰ সৌভাগ্য হ'ল। তাৰ বাবে মোৰ শ্ৰদ্ধাৰ গুৰু জয়ন্ত ছাৰৰ ওচৰত সদায় কৃতজ্ঞ। ইমান বছৰে শ শ ছাত্ৰ-ছাত্ৰীক শিক্ষাদান দিলে, এতিয়া হ'ব আৰু ছাৰ অলপ বিশ্রাম কৰক। মই জানো আপুনি সময় আৰু সুবিধা পালেই আকৌ ছাত্ৰ-ছাত্ৰী সকলক Fungi, Gymnosperm, Anatomy, Evolution আদি বিষয়ত পাঠদান দিব কিয়নো আপুনি নদীৰ দৰে কেতিয়াও ভাগৰি নপৰা এজন মানুহ। মানুহ ক'লে হয়তো ভুল হ'ব নামৰূপ মহাবিদ্যালয়ৰ উদ্ভিদ বিজ্ঞান বিভাগৰ এক ৰত্ন। আৰুনো কি লিখিম, আগৱানে আপোনাক সু-স্বাস্থ্যৰ লগতে দীৰ্ঘায়ু জীৱন দান কৰক। শেষত আকৌ লগ পোৱাৰ আশাৰে আজিলৈ ইমানতে সামৰিলো।।

চাৰলৈ একলম

সহদেব শ্বাহ
প্ৰাক্তন ছাত্ৰ
উদ্ভিদ বিজ্ঞান বিভাগ

বিমল চন্দ্ৰ গগৈ...মনলৈ আহিলেই শ্ৰদ্ধাত মূৰ দুৰাবলৈ মন যায়।
তেওঁক মই 2013 চনত লগ পাওঁ যদিও 2015 চনত বটানি মেজৰ বিষয়
হিচাপে লওঁতে বেছি ভালকৈ তেওঁক লগ পাওঁ। ছাৰ এজন বৰ ৰসিক মানুহ
আছিল। তেওঁ মোক সৰ্বশিক্ষা বুলি মাতি জোকাইছিল আৰু মাজে মাজে
CRPF বুলিও মাতিছিল, কাৰণ মই পঢ়ি থকাৰ মাজতে এবাৰ CRPF ত
ইণ্টাৰভিউ দিব গৈছিলোঁ আৰু মোৰ সেই পৰীক্ষা ভালো হৈছিল। এবাৰ এটা
মস্ত জমনি ঘটনা ঘটিছিল। HS শেষ কৰাৰ পিছতে তেওঁ এবাৰ মোক মোৰ
GF ৰ লগত দেখিছিল আৰু তাৰ পিছৰ পৰাই তেওঁ মোক জোকাইছিল...চা
আজি কালি লৰাই GF ৰ লগতহে ঘূৰে।

কেতিয়াবা কাৰোবাৰ প্ৰতি এনেই শ্ৰদ্ধাত মূৰ দো খাই। তেনে এজন
ব্যক্তি আছিল ছাৰ। তেখেতৰ চাকৰি জীৱনৰ বিদায় বেলাত তেখেতলৈ
একাঁজলি সন্মান জ্ঞাপন কৰিলোঁ।।

My experience with Sir

Puja Kumari
Ex-student of 2018 Batch

In the year of 2015, I joined in Namrup College situated in Namrup in the heart of a tea garden. Here I met a person whose memories shall remain with me forever. Mr. Bimal Chandra Gogoi Sir, HOD of Botany Department. The way Sir taught could never be written down in words. He was one of the excellent teachers I ever met in my entire academic life.

Although being from Assamese background and English as his commanding language while teaching he did his best to make me understand the subject content. I studied in English medium but Hindi was a secondary language that we used in our day to day life because of which I was finding it quite difficult to cope with the language there but sir tried his best to make understand even using Hindi words in spite of Hindi being a new language to him, which will always be illuminated in my heart. And lastly heart-felt thank you to sir, for all the support, guidance and precious life lesson. I congratulate you for your successful completion of service life and praying to god to keep you always healthy and happy.

কাল চক্ৰৰ কলা সত্য

ধীৰাজ দুৱৰা
প্ৰাক্তন ছাত্ৰ, উদ্ভিদ বিজ্ঞান বিভাগ

বোৱতী নদীৰ পানী, সময়ৰ গতি কোনে ৰোধিব পাৰে। আমি এই অপ্ৰিয় সত্যক মানি ল'ব নিবিচাৰো যদিও মানি ল'বলৈ বাধ্য। এই কলা সত্যকে মানি আজি আমি আমাৰ প্ৰিয় শিক্ষাগুৰু তথা একেধাৰে উদ্ভিদ বিজ্ঞান বিভাগৰ অধ্যাপক ও মূৰব্বী তথা নামৰূপ মহাবিদ্যালয়ৰ উপাধ্যক্ষ ও শেষত মহাবিদ্যালয়ৰ ভাৰপ্ৰাপ্ত অধ্যক্ষৰ আসন খন অলংকিত কৰা শ্ৰীযুত বিমল চন্দ্ৰ গগৈ ছাৰৰ চাকৰি জীৱনৰ বিয়লি বেলাত ছাৰক কৰ্মক্ষেত্ৰৰ পৰা বিদায় দিব ওলাইছে। বিদায় এটা অতি আবেগ মিশ্ৰিত শব্দ। হীৰুদাই কোৱাৰ দৰে...

কোনে কাক বিদায় জনাব পাৰে
বুকুত খোদিত হ'ল যাৰ সঠিক ঠিকনা
বুকু, হৃদয়, অন্তৰ আত্মা, মন-মগজু
শৰীৰৰ প্ৰান্তত শিহৰিত হৈ থকা
বা চালিত হৈ থকা
ৰক্ত কণিকাৰ চিন্তাত
য'ত আপুনি খোদিত হৈ আছে

সেই তাৰ পৰা আপোনাক কেতিয়াও বিদায় দিয়া সম্ভৱ নহয়।

মই ইং ২০১৭ বৰ্ষত স্নাতক কৰিবৰ নিমিত্তে উদ্ভিদ বিজ্ঞান বিভাগৰ প্ৰথম ষান্মাষিকত নামভৰ্তি কৰিবলৈ আহো। সেইদিনা খুউব সম্ভৱ আছিল ২০১৭ বৰ্ষৰ মে' মাহৰ কোনোবা এটা দিন। সেইদিনা আমাৰ বিভাগ (উদ্ভিদ বিজ্ঞান) ৰ কাষতে থকা Conference Room ত ২০১৭ বৰ্ষৰ বিজ্ঞান শাখাৰ বিভিন্ন বিভাগ সমূহত নামভৰ্তিৰ বাবে আবেদন কৰা শিক্ষার্থী সকলৰ Mark sheet সমূহ নিষ্ক্ৰিয় কৰি এজন এজন কৈ শিক্ষার্থী সকলক মাতি নি ছাৰ-বাইদেউ সকলৰ লগত কথা পাতি বিভাগ সমূহত নামভৰ্তি কৰাৰ সুবিধা কৰি দিছিল। আমি Conference Room ৰ এটা কাষে বৈ আছিলো আৰু আনফালে টেবুলৰ তিনিওফালে ছাৰ-বাইদেউসকল বহি Mark sheet সমূহ নিষ্ক্ৰিয় কৰি আছিল। সেই ছাৰ-বাইদেউসকলৰ মাজত বিমল ছাৰো এজন আছিল। তেতিয়া তেখেত উদ্ভিদ বিজ্ঞান বিভাগৰ মূৰব্বী। সেই বছৰ গছ পুলি ৰুৱা ফটো একপিৰ লগত বাৰ্ষিক আয় প্ৰ-পত্ৰ জমা দিলে বিনামূলীয়া নামভৰ্তি কৰিব পাৰিছিল। তাৰ পৰিবৰ্তে Mark sheet খনৰ পিছফালে বিনামূলীয়া নামভৰ্তিৰ মোহৰ এটা মাৰি দিছিল। যিটো কাম Conference Room ত বিমল ছাৰে কৰি আছিল। বিভাগ বাচনিৰ কাম চলি আছিল। অলপ সময়

যোৱাৰ পিছত ধীৰাজ দুৱৰা বুলি মোৰ নামটো ঘোষণা কৰিলে। মই আগবাঢ়ি যোৱাৰ পিছত মোক সুধিলে-"Department কি ল'বা?" তেতিয়া মই কলো- Botany ত ল'ম বুলি ভাবিছো। মোৰ কথা শুনি বিমল ছাৰে তৎক্ষণাত মাত লগালে-"কোনটো চাও Botany ত ল'ব অহাটো, চাওচোন তোৰ Mark sheet খন।" আৰু চোৱাৰ পিছত ছাৰে ক'লে যে- "তোৰ দেখুন প্ৰাণী বিজ্ঞানতহে নম্বৰ বেছি, প্ৰাণী বিজ্ঞান ল'ব পাৰ।" মই কিন্তু আগৰ পৰাই উদ্ভিদ বিজ্ঞান ল'ম বুলিয়ে ভাবি গৈছিলো কিয়নো মোৰ কৃষিৰ প্ৰতি আগ্ৰহ এটা সৰুৰ পৰাই আছিল। সেইবাবে মই উদ্ভিদ বিজ্ঞানতে নামভৰ্তি কৰিম বুলি ছাৰক ন দি কলো, সেইমৰ্মে ছাৰেও অনুমতি দিলে আৰু ছাৰে ক'লে- "মোৰেই বিভাগ সেইটো।" তেতিয়াই ছাৰক প্ৰথম লগ পাওঁ আৰু উদ্ভিদ বিজ্ঞানৰ বুলি চিনি পাওঁ। মই সেইদিনা Conference Room ত লক্ষ্য কৰি আছিলো বিজ্ঞান শাখাৰ প্ৰায়বিলাক ছাত্ৰ-ছাত্ৰীয়ে সাধাৰণতে ৰাসায়ন বিজ্ঞান, প্ৰাণী বিজ্ঞান (সাধাৰণতে ছোৱালীবোৰে), পদাৰ্থ বিজ্ঞান বিভাগত নামভৰ্তি কৰিব বিছাৰিছিল। কিন্তু কিছুমানে সেইবিলাক বিভাগত নাপাইহে উদ্ভিদ বিজ্ঞানত ল'ব লগীয়া হৈছিল। বিজ্ঞান শাখাৰ গণিত আৰু উদ্ভিদ বিজ্ঞান বিভাগত অতি সীমিত সংখ্যক শিক্ষাৰ্থীয়ে হে নামভৰ্তি কৰিব বিছাৰিছিল। সেইবাবেই উদ্ভিদ বিজ্ঞান মই নিজেই নিৰ্বাচন কৰাৰ বাবে

ছাৰে মোক ভালকৈ লক্ষ্য কৰিছিল চাগে আৰু কৈছিল – “কিবা সোধো নেকি?” ছাৰে সোধাত মইয়ো হাঁহি হাঁহি তপৰাই উত্তৰ দিলো “সোধক ছাৰ।” মই তেতিয়া সোধক বুলি কৈ দিছিলো কিন্তু ছাৰে সোধা হ'লে তেতিয়া হয়তো নোৱাৰিলোঁহেতেন।

অৱশেষত নামভৰ্তিৰ এসপ্তাহ মানৰ পিছতে আমাৰ পাঠদানসমূহ আৰম্ভ হ'ল। প্ৰথমদিনা কলেজলৈ গৈ মই বিভাগীয় কক্ষত (উদ্ভিদ বিজ্ঞানৰ) মোৰ সম বন্ধু-বান্ধৱী আৰু দাদা- বাইদেউহঁতৰ লগতে বিভাগৰ ছাৰ, বৰ্তা, খুড়াহঁতৰ লগত চিনাকী হ'লো। প্ৰথমে ছাৰহঁতক অলপ ভয় খাইছিলো, সাধাৰণতে যিটো সকলোৰে লগত হয়। পিছত ছাৰৰ বন্ধুসুলভ ব্যৱহাৰৰ বাবে সেই ভয় অতি কম দিনৰ ভিতৰতে নোহোৱা হ'ল। ছাৰৰ এই ধেমালীসুৰীয়া ব্যৱহাৰৰ বাবে ছাৰৰ পাঠদান সমূহত কোনো দিনেই বিৰক্তি অনুভৱ কৰা নাছিলো আৰু কিবা বিষয় ভালদৰে বুজি নাপালে ছাৰক সুধিবলৈ কোনোদিনেই কুঠাবোধ কৰা নাছিলো।

যদিও ছাৰ ধেমেলীয়া আছিল তৎসত্বেও ছাৰক দেখিলে আৰু কথা পাতিলে সন্মানৰ ভাব এটা মনত আপোনা-আপুনি জাগি উঠিছিল। ছাৰৰ পৰা মই পাঠ্যপুথিৰ পাঠ লাভ কৰাৰ লগতে অন্য বাহিৰৰ বহুতো কথা শিকিব পাইছিলো। পাঠদানৰ সময়তে মাজে মাজে ছাৰেও নিজৰ ছাত্ৰ

জীৱনৰ সংগ্ৰামৰ কথা কৈ আমাক উৎসাহ দিছিল। মই ছাৰৰ কথাবোৰ শুনিয়েই বুজিব পাৰিছিলো যে কিমান সংগ্ৰাম, ধৈৰ্য্য, ত্যাগ আৰু সাধনাৰ ফলত ছাৰ আহি আজি বৰ্তমানৰ পৰ্য্যায় পাইছেহি। যি সময়ত মেট্ৰিক পৰীক্ষাত উত্তীৰ্ণ হোৱাটোৱে বহুত ডাঙৰ কথা আছিল, সেইটো সময়ত ছাৰ বিশ্ববিদ্যালয়ৰ শিক্ষা লাভ কৰি আহি আমাৰ নামৰূপ মহাবিদ্যালয়ত যোগদান কৰে। সেইবোৰ কথা যেন সেই সময়ত বহু মানুহৰ কাৰণে কল্পনাৰো উৰ্দ্ধত আছিল, যিটো ছাৰে বাস্তবায়িত কৰিলে। এদিন ছাৰৰ মুখেৰে শুনিছিলো যে ছাৰে স্নাতকোত্তৰ ডিগ্ৰী লাভ কৰি অহাৰ পিছতেই ছাৰক Senior BDO Post ত মাতি নি চাকৰি দিছিল যদিও ছাৰে সেই চাকৰি প্ৰত্যাখ্যান কৰি আমাৰ কলেজত অতি কম পৰিমাণৰ বেতনৰ বিনিময়ত শিক্ষাদান কৰি থাকিল, সেইসময়ত হয়তো কলেজখন সম্পূৰ্ণৰূপে প্ৰাদেশিকৰণ হোৱাই নাছিল। আমাৰ নামৰূপ কলেজখন পূৰ্ণাংগ ৰূপে গঢ়ি তুলিবলৈ ছাৰে যি অৱদান আগবঢ়ালে সেই কথা আমি শলাগিবই লাগিব। কৰ্ম জীৱনৰ পৰা বিৰতি ল'লেও কৰ্মৰত সময়খিনিত ছাৰে যিবোৰ কাম কৰি থৈ গ'ল সেই কামবোৰৰ বাবে কলেজখনৰ সৈতে প্ৰত্যক্ষ ও পৰোক্ষভাৱে জড়িত সকলোবোৰ মানুহৰ মনত ছাৰ সদায়ে চিৰস্মৰণীয় হৈ ৰ'ব। আমি ছাৰৰ পৰা লাভ কৰা পাঠসমূহৰ লগতে ছাৰে আমাৰ লগত কৰা ধেমালীবোৰ চিৰদিন সজীৱ হৈ ৰ'ব। আমাৰ

লগৰ চন্দ্ৰা (চন্দ্ৰা অধিকাৰী) ক চন্দ্ৰা মাছ বুলি মতা, প্ৰদ্যুম (প্ৰদ্যুম চুৰা) ক আমাৰ সুৰতে সুৰ মিলাই নেপালী বুলি মাত লগোৱা আদি ধেমালী কৰা, পাঠদানৰ সময়ত আমাক কিবা সোধোতে উত্তৰ দিব নোৱাৰিলে ধেমালীতে হাঁহি হাঁহি- “গাহৰি, অকল খাবলৈ হে পৃথিৱীলৈ আহিলি” বুলি কোৱা আদি ধেমালিবোৰ সদায়ে মনত পৰি থাকিব। আমাৰ লগৰ ৰঞ্জনা তাইক (ৰঞ্জনা চলিহা) ৰ ঘৰ কলেজৰ পৰা আমাৰ আন বন্ধু-বান্ধবীৰ ঘৰৰ তুলনাত বহু ওচৰত হোৱাৰ স্বত্বেও ৰাতিপুৱা ৯/১০ বজাৰ ক্লাছবোৰত প্ৰায়ে ১০-১৫ মিনিট দেৰিকৈ দৌৰি দৌৰি আহি ছাৰক ‘Sir may I come in?’ বুলি সোধে। সেইবাবে আইতা বুলি নাম দিয়া ইত্যাদি ইত্যাদি ছাৰৰ ধেমেলীয়া কথা বিলাক সদায়ে মনত ৰ'ব। অৱশেষত ছাৰৰ কৰ্মজীৱনৰ পিছৰ অৱসৰ জীৱনটো যেন সু-স্বাস্থ্য আৰু দীৰ্ঘায়ু হওক সেইয়াই মই ঈশ্বৰৰ ওচৰত প্ৰাৰ্থনা জনাইছো।।

বিদায় পৰত শ্ৰদ্ধাৰ বিমল চন্দ্ৰ গগৈ ছাৰলৈ একলম

দ্বীপৰঞ্জন ফুকন
প্ৰাক্তন ছাত্ৰ (উদ্ভিদ বিজ্ঞান বিভাগ)

বিদায়, বিদায় শব্দটো বৰ নিৰ্ভুৰ, বেদনাৰে ভৰা। বছৰ বাগৰি, দিন বাগৰি সময়ৰ লগত খোজ মিলাই সময়ৰ আহ্বানত আহিল আমাৰ নামৰূপ মহাবিদ্যালয়ৰ ভাৰপ্ৰাপ্ত অধ্যক্ষ তথা উদ্ভিদ বিজ্ঞান বিভাগৰ মূৰব্বী মোৰ শ্ৰদ্ধাৰ বিমল চন্দ্ৰ গগৈ ছাৰৰ কৰ্মজীৱনৰ এই অৱসৰৰ দিনটো। বিৰামহীন কৰ্মময় জীৱনৰ অন্তিমটো দিন। অৱশেষত আপোন মানুহৰ চেনেহৰ বান্ধোনত আনন্দৰে শিক্ষা লাভ কৰাৰ পাছত আমিও আহি বিদায় বেলাত উপনীত হলোহি। ছাৰৰ মহান শিক্ষাদানে চিৰদিনলৈ ছাত্ৰ-ছাত্ৰীৰ মাজত পোহৰাই গ'ল শিক্ষাৰ উজ্জ্বল বস্তু। Time is not measured by clocks but by moments, It's the moments together we remember forever. সেই দিনা মোৰ নামৰূপ কলেজৰ প্ৰথম দিন। আমি সকলোৱে ১নং ৰোমত নিজৰ পৰিচয় দিছিলো। সেইদিনা মই প্ৰথম মোৰ শ্ৰদ্ধাৰ বিমল চন্দ্ৰ গগৈ ছাৰক দেখিছিলো। আমি উদ্ভিদ বিজ্ঞান বিভাগত মেজৰ লোৱা বুলি জানি ছাৰে আমাক উদ্ভিদ বিজ্ঞান বিভাগলৈ লৈ আহিছিল। আমি ছাৰৰ পিছে পিছে গৈছিলো। বিভাগ কক্ষত সোমাই ছাৰে মোৰ শ্ৰদ্ধাৰ

জয়ন্ত ছাৰৰ চিনাকি কৰাই দিছিল আৰু লগতে মোৰ জ্যেষ্ঠ দাদা-বাইদেউ সকলৰ লগত। ছাৰ আছিল আমাৰ বাবে এক পথপ্ৰদৰ্শক। আমি পঢ়ি থকা সময়ত ছাৰক এজন ৰঙীয়াল কৰ্তব্যত নিষ্ঠাবান ব্যক্তি হিচাপে পাইছিলো। তেওঁৰ পঢ়োৱাৰ ধৰণ আছিল নিখুত। ছাৰৰ ধেমালি সুৰেৰে বুজোৱা কথাবোৰ মই কেতিয়াও পাহৰিব নোৱাৰো। মই প্ৰথমে মহাবিদ্যালয়লৈ আহোতে বহু কথাই নাজানিছিলো সেইয়া পাঠ্যপুথিত থকাই হওঁক বা সামাজিক কথাই। সেয়েহে ছাৰে মোক কণীৰ পৰা ওলোৱা কুকুৰা পোৱালিৰ দৰে বুলি কৈছিল। মই নিজকে ভাগ্যৱান বুলি ভাবো কিয়নো মোৰ জীৱনত শ্ৰদ্ধাৰ বিমল চন্দ্ৰ গগৈ ছাৰক মোৰ শিক্ষাগুৰু হিচাপে পালো। ছাৰে অধ্যক্ষৰত কালছোৱাত কলেজখনৰ উন্নতিকৰণৰ বাবে ষথেষ্ট অৱদান আগবঢ়াই থৈ গ'ল। ছাৰে নামৰূপ কলেজৰ বাবে উচ্চৰ্গা কৰা এই মূল্যৱান সময় খিনি নামৰূপ কলেজ তথা নামৰূপ কলেজৰ লগত জৰিত সমূহ ব্যক্তি ছাৰৰ ওচৰত চিৰ কৃতজ্ঞ হৈ ৰ'ব। সময় বোঁৱতী নদীৰ স্মৃতিৰ দৰে। সময়ক কোনেও ধৰি ৰাখিব নোৱাৰে। আজি আমি ছাৰক আনুষ্ঠানিকভাৱে বিদায় দিবলৈ লৈছো যদিও মনৰ পৰা কেতিয়াও বিদায় দিব নোৱাৰো। তেওঁৰ স্মৃতি আমাৰ মাজত সদায় থাকিব। তেওঁৰ চাকৰি জীৱন আজি সমাপ্ত হ'ল যদিও লগতে এইয়া নতুন জীৱনৰ আৰম্ভণিও আৰু এক মুক্ত জীৱন যাত্ৰাৰ প্ৰথম খোজ।

আগলুক দিনবোৰত ছাৰে আচনি লোৱা কামবিলাক ভবাৰ দৰে যেন
সফল হয় আৰু লগতে ছাৰ এজন সুস্থ-সবল শৰীৰৰ গৰাকী হৈ ৰয়।
মই ভগৱানৰ ওচৰত তাৰে কামনা কৰিছো।।

বিদায়ী শ্ৰদ্ধাৰ শ্ৰীযুত বিমল চন্দ্ৰ গগৈ ছাৰলৈ দু-আষাৰ

শোমন কল্যাণ ৰাজকোঁৱৰ
পঞ্চম ষাণ্মাসিক ছাত্ৰ

যেতিয়া মই কলেজত নামভৰ্তি কৰিবলৈ গৈছিলো তাতে Conference room ত ছাৰক প্ৰথম দেখা পাইছিলো। যেতিয়া মই উদ্ভিদ বিজ্ঞান বিভাগত নামভৰ্তি কৰিম বুলি কৈছিলো তেতিয়া অতি আপোনভাৱে হাঁহি মুখেৰে কৈছিল আমাৰ ইয়ালৈ আহিছ, ভালকৈ পঢ়িবি। কলেজত আহি য'তে ত'তে ঘূৰি নুফুৰিবি। তেতিয়াৰ পৰাই ছাৰক কিবা আপোন আপোন লাগিছিল। কেতিয়াবা ছাৰে গালি দিছিল, কিন্তু সেই গালি বিলাকতো কিবা আপোনত্বই ভৰি আছিল। যেতিয়াই ছাৰক ক'ৰবাত বা কলেজৰ কোনো কোণত ছাৰক দেখা পাওঁ, তেতিয়া এইজন আমাৰ department ছাৰ, তেওঁৰ ছাত্ৰ বুলি ভাৱি নিজকে গোঁৱৰ অনুভৱ কৰো। গুৰু শব্দৰ যেন উচিত উদাহৰণ, গান্ধীৰ্য্যপূৰ্ণ আচৰণ আৰু দয়ালু। খুউব কম সময়ৰ বাবে ছাৰক কাষত পালো, যিহেতু Covid-19 ৰ বাবে কলেজ বন্ধ আছিল আৰু আকৌ যেতিয়া কলেজ আৰম্ভ হ'ল তেতিয়া ছাৰে ভাৰ-প্ৰাপ্ত অধ্যক্ষ পদৰ দায়িত্ব ল'ব লগা হ'ল। আৰু অলপ সময়ৰ বাবে ছাৰক কাষত পোৱা হ'লে ভাল আছিল। সময় বোলে কাৰো বাবে বৈ নাথাকে। আজি ছাৰৰ তেখেতৰ শিক্ষকতা জীৱনৰ পৰা বিদায় লোৱা

বেলাত মন বেয়া লাগিলেও ছাৰক আমি বিদায় দিবই লাগিব। তথাপি ছাৰৰ সানিধ্যত আমি যি অকণমান সময় পালো সেয়া মোৰ আৰু আমাৰ সকলোৰে বাবে এক ডাঙৰ আৰু মধুময় উপলব্ধি। অজানিতে যদি কিবা ভুল কৰিছিলো সেই সকলো দোষ ক্ষমা কৰি দিয়ে যেন এয়ে আপোনাৰ ওচৰত সবল মিনতি। বেদত মা-দেউতাক ভগৱানৰ তুল্য বুলি কৈছে আৰু তাতকৈ শ্ৰেষ্ঠ গুৰুক প্ৰদান কৰা হৈছে। আপুনি আপোনাৰ কাৰ্যকালত মোৰ লগতে অন্য সকলো ছাত্ৰ-ছাত্ৰীক আপোনাৰ জ্ঞানৰ পোহৰে উজ্বলাই তোলাৰ বাবে আপোনাক অশেষ ধন্যবাদ জ্ঞাপন কৰিলো। শেষত আপোনাৰ অৱসৰকালীন জীৱনৰ শুভ কামনা জনালোঁ।।

-অনুভৱৰ একলম ---

শেৱালি কোঁৱৰ
তৃতীয় ষাণ্মাসিকৰ ছাত্ৰী

জীৱন এক যাত্ৰা, এক দৌৰ। এই যাত্ৰাতে বহুজনক লগ পাইছো, বহুজনক হেৰোৱাইছো। পোৱাৰ উল্লাসত হাঁহিছো, নোপোৱাৰ বেদনাত কান্দিছো। তেনেদৰেই মই নামৰূপ মহাবিদ্যালয়ত আহি বহুকেইগৰাকী অধ্যাপক লগ পালো। তাৰে মাজত এজন আছিল বিমল চন্দ্ৰ গগৈ ছাৰ। তেখেতক মই উচ্চতৰ মাধ্যমিক প্ৰথম বৰ্ষৰ পৰা দুবছৰ কাল শ্ৰেণীৰ অধ্যাপক হিচাপে পালো। ছাৰে কোৱা প্ৰত্যেকটো কথাই যেন মোৰ মনত তেখেতৰ প্ৰতিচ্ছবিক আৰু অকণমান সুন্দৰ কৰি তুলিছিল। তেখেতৰ পৰিষ্কাৰ মনটোৱে সদায়েই তেখেতৰ প্ৰতি শ্ৰদ্ধা ভাৱ জাগ্ৰত কৰে। ডিগ্ৰী প্ৰথম ছেমিষ্টাৰ পাওঁতেই যিহেতু তেখেতে মহাবিদ্যালয়ৰ ভাৰপ্ৰাপ্ত অধ্যক্ষ হিচাপে কৰ্মত জড়িত থাকিবলগীয়া হ'ল তাৰ বাবে আমাৰ ক্লাছসমূহ এৰিবলগীয়া হৈছিল। তথাপিও কৰ্মব্যস্ততাৰ ছাৰে উদ্ভিদ বিজ্ঞান বিভাগৰ মুৰব্বী অধ্যাপকৰ দায়িত্ব এৰা নাছিল। ছাৰে মাজে মাজে আহি আমাৰ খবৰ লৈছিল। ভালদৰে পঢ়িবলৈ উৎসাহ যোগাইছিল।

প্ৰকৃতাৰ্থত আশা আকাংক্ষা বিলাক সুপথেৰে পৰিচালিত
কৰি মানৱ মনৰ অনুভূতিৰ বিকাশেৰে মানৱীয় গুণসম্পন্ন হৈ
থকাটোৱেই যে প্ৰকৃত জীৱন তেখেতে আমাক শিকাইছিল।।



বিভাগীয় গ্ৰন্থ উন্মোচনী

শ্ৰদ্ধাৰ বিমল চন্দ্ৰ গগৈ ছাৰৰ সৈতে বিভিন্ন সময়ত কেমেৰাৰ লেন্সেৰে ধৰি ৰখা
কেইটামান মূহূৰ্ত



Mr. Bimal Ch. Gogoi Sir during Field Study with his colleagues and students





2022.1.29 10:41



কৰ্মজীৱনৰ অন্তিম দিনটোত শ্ৰদ্ধাৰ বিমল চন্দ্ৰ ছাৰৰ সৈতে সাঁচি থোৱা
কেইটামান মূহূৰ্ত



শ্ৰদ্ধাৰ বিমল গগৈ ছাৰৰ পৰিয়ালৰ সৈতে মহাবিদ্যাৱয়ৰ সহকৰ্মী সৈতে এক মূহূৰ্ত

দ্বিতীয় খণ্ড

অন্যান্য শিতান
Miscellaneous section

সময়, শিক্ষা আৰু প্ৰমূল্যবোধ

জয়ন্ত সোনোৱাল

মানুহৰ জীৱন সময়ৰ জৰীৰে বন্ধা। এই সময় নামৰ শব্দটোৰ অৰ্থ কেৱল দিন-ৰাতি বা বয়স হিচাপ ৰখাটোতেই সীমাবদ্ধ নহয়। মানুহৰ জীৱনৰ ক্ষেত্ৰত ই অতি মূল্যবান। এবাৰ নিষ্ক্ষেপ কৰা শড় যিদৰে ওভতাই আনিব নোৱাৰি ঠিক তেনেকৈ পাৰ হৈ যোৱা সময় দুনাই ঘূৰাই পাব নোৱাৰি। সেয়েহে সময় অতি মূল্যবান। মানুহৰ জীৱন চক্ৰটো যদি ভাগ কৰি চোৱা যায় তেন্তে কেইবাটাও দশা পোৱা যায়। শিশুৰ পৰা কিশোৰ, তাৰ পৰা ক্ৰমান্বয়ে আগবাঢ়ি যোৱা জীৱনটো। এই সকলো সময়ৰ লগে লগে ঘটি যোৱা পৰিবৰ্তন আৰু সত্য। ভগৱান শ্ৰীকৃষ্ণই কৈছিল “সময় কেতিয়াও মানুহৰ নিৰ্দেশিত পথত নচলে, মানুহহে সময়ৰ নিৰ্দেশিত পথত চলিব লাগে।”

সময় যিদৰে মানুহৰ জীৱনৰ মূল্যবান সম্পদ তাৰ লগতে শিক্ষাও মানুহৰ জীৱনটো সময়ৰসতে সঠিকভাৱে আগুৱাই লৈ যাবলৈ নিতান্তই দৰকাৰী সম্পদ। শিক্ষা গ্ৰহণ কৰাটো মানুহৰ জীৱনত সকলোতকৈ শ্ৰেষ্ঠতম কাৰ্য বুলি গণ্য কৰা হয়। অৱশ্যে শিক্ষা গ্ৰহণৰ কোনো নিদিষ্ট সময় নাথাকে। ইচ্ছা শক্তি থাকিলে গোটেই জীৱনজুৰি শিক্ষাকে গ্ৰহণ কৰি থাকিব পাৰি। কিন্তু ইয়াত এই বিষয়টোত আনুষ্ঠানিক শিক্ষাৰ কথাটোতহে বেছি গুৰুত্ব দিব খোজা হৈছে। এটা সত্য যেন লগা কথা যে বেছিসংখ্যক ছাত্ৰ-ছাত্ৰীয়ে পঢ়ি থকা অৱস্থাত শিক্ষাৰ মূল্য খুব কমেই বুজে। শিক্ষা গ্ৰহণ কৰাটো এটা ওপৰে-ওপৰে কৰা কাম যেনহে গণ্য কৰা দেখা যায় যি জীৱনৰ এটা সময়ত ইয়াৰ কু-প্ৰভাৱত ভুগিব লগা হয়। শিক্ষা গ্ৰহণ কৰাটো বহুতেই অতি কঠিন

আৰু অসাধ্য বুলি ভৱাৰ যেন অনুভৱ হয়। কিন্তু জীৱনৰ আৰম্ভণিতে কঠিন যেন কৰা এই শিক্ষা সঠিকভাৱে আয়ত্ব কৰিলে জীৱনৰ বেছিভাগ সময় সুখেৰে কটাৰ পাৰি। এৰিষ্টটলে কৈছিল “শিক্ষাৰ ঘাই শিপাডাল বৰ তিতা কিন্তু ইয়াৰ ফলাফল বৰ মিঠা”। আনুষ্ঠানিক শিক্ষা এটা নিৰ্দিষ্ট সময়ৰ ভিতৰত শেষ কৰি লাগে। কিয়নো এই শিক্ষাৰ সৈতে মানুহৰ জীৱনৰ ভৱিষ্যত কোন দিশে যাব সেইটো নিৰ্ণয় হয়। লগতে কৰ্মসংস্থাপনৰ কথাটোও জৰিত হৈ আছে। গতিকে যথা সময়ত উপযুক্ত শিক্ষা লৈ নিজক সংস্থাপিত কৰাটো শিক্ষাৰ প্ৰথম আৰু প্ৰধান উদ্দেশ্য। সেইবাবে আনুষ্ঠানিক শিক্ষা কৰ্মসংস্থাপনৰ কাৰণে মানুহৰ জীৱনৰ অবিচ্ছেদ্য অংগ। কিন্তু কেৱল কৰ্মসংস্থাপনৰ উদ্দেশ্যই যদি শিক্ষা হয় তেন্তে সকলো লোকেই উপকৃত হ'ব নে? শিক্ষা গ্ৰহণৰ অন্তত সকলো লোকেই কৰ্মসংস্থাপন পাব নে? উত্তৰটো নিশ্চয় বেলেগ ধৰণৰ হ'ব। কাৰণ কৰ্মসংস্থাপন শব্দটো কেৱল চাকৰি বুলি যদিহে ভৱা হয়। তথাপি প্ৰকৃত শিক্ষাই মানুহৰ প্ৰমূল্যবোধ জীৱন প্ৰদান কৰে সেইটো ধ্ৰুৱ সত্য। প্ৰকৃত শিক্ষাই মানুহক সংঘাত, সমস্যা, জীৱনৰ কষ্ট, অগ্নিপৰীক্ষা আদি প্ৰতিজন মানুহৰ জীৱনৰ অবিচ্ছেদ্য বিপদসংকুল ক্ষণবোৰত সুস্থিৰে থিয় হৈ থাকিবলৈ সাহস দিয়ে। গতিকে শিক্ষাৰ অহিবনে মানুহৰ জীৱনত গতন্ত্য নাই।

মানুহৰ জীৱন যাত্ৰাত অলেখ মানুহ লগ পোৱা যায়। ইয়াৰে বহুতো মানুহ সময়ৰ লগে লগে আমাৰ মনৰ মাজৰ পৰা হেৰাই যায় আৰু অতি কম মানুহহে আমাৰ মন-মগজুত দাগ কাটি ৰৈ যায়। যি কমলোক আমাৰ স্মৃতিৰ পটত ৰৈ যায় সেইসকললোকে নিশ্চয় কোনোবা নহয় কোনোবা ক্ষেত্ৰত আমাৰ জীৱনত সাঁচ বহুৱাকৈ কিবা কৰিছিল যাক আমাৰ স্মৃতিৰ কোঠালিত দেখা পাওঁ। তাৰ ভিতৰত

অন্যতম আমাৰ বন্ধু, যি প্ৰকৃত বন্ধু। মহাভাৰতত বন্ধুত্বৰ চানেকি সুন্ধৰকৈ প্ৰতিফলিত হৈছে। শ্ৰীকৃষ্ণ আৰু অৰ্জুন, কৰ্ণ আৰু দুৰ্যোধন, গুৰু দ্ৰোণাচাৰ্য আৰু ৰজা দ্ৰুপদ আদি চৰিত্ৰবোৰে বন্ধুত্ব আৰু ইয়াৰ মহত্ব অতি সুন্দৰকৈ মানৱ সমাজৰ বাবে প্ৰাচীন কালতেই আৰ্দশ হিচাপে দি গৈছে। ভাল বন্ধুৰ সংগই ভাল হ'বলৈ শিক্ষাই আৰু বেয়া বন্ধুৰ সংগই এজন ভাল মানুহকো বেয়া কৰি পেলায়। কৰ্ণৰ শক্তি, সান্ন্যাত্য আৰু ক্ষমতা ৰামৰ অৰ্জুনৰ সমকক্ষ আছিল কিন্তু কৰ্ণই বেয়া বন্ধু বা অসৎ চৰিত্ৰৰ ব্যক্তি দুৰ্যোধনক নিজৰ বন্ধু হিচাপে লোৱা বাবে শেষত শক্তি, সান্ন্যাত্য আৰু ক্ষমতা হেৰুৱাই মৃত্যুক আকোৱালি ল'ব লগা হৈছিল। সচা বন্ধুত্ব গঢ়ি উঠে যত মনৰ আৰু চিন্তা-ধাৰাৰ মিল থাকে। সুখ-দুখ, হাঁহি-কান্দোন আদি সকলোৰে যেতিয়া সমভাগী হব পৰাকৈ সময় আৰু হৃদয়ৰ তাড়না থাকে। সচা বন্ধুত্বৰ মাজত ধনী-দুখীয়া বা ধন-সম্পদৰ মাজত তুলনা নহয়। গুৰু দ্ৰোণ আৰু দ্ৰুপদ ৰজাৰ বন্ধুত্বই এই কথা শিকাই গৈছে। ইয়াৰ লগতে এইটোও শিকাই গৈছে যে বন্ধু যেতিয়া শত্ৰু শাৰীলৈ পৰ্যবেশিত হয় তাতকৈ ভয়ানক আৰু একো থাকিব নোৱাৰে। দ্ৰোণ এজন দুখীয়া বাস্কৰণ আছিল আৰু এদিন দ্ৰুপদ ৰজাৰ ওচৰত সহায় বিচাৰি অহাত ৰাজসভাত দ্ৰোণক অপমানিত কৰিছিল। গুৰু দ্ৰোণই এই কথাত দোষ পাই এদিন পাণ্ডৱক শিক্ষা দি পাণ্ডৱৰ হতোৱাই দ্ৰোপদ ৰজাক পৰাস্ত প্ৰতিশোধ পূৰণ কৰিছিল। সচা আৰু বিশ্বাসী বন্ধুও জীৱনৰ বাটত আগুৱাই যাবলৈ প্ৰয়োজন হয়। গতিকে এক প্ৰমূল্যবোধৰ জীৱন যাপন কৰিবলৈ অন্তত এজন ভাল বন্ধুৰ দৰকাৰ হয়।

মানুহৰ জ্ঞান থাকিলে যুক্তি সবল হয়। যুক্তিৰে কৰা কামত বিপদ কম হয়। গতিকে যুক্তিৰে বিচাৰ কৰিবলৈ জ্ঞান লাগে আৰু এই জ্ঞান

অধ্যয়নৰ যোগেদিহে পোৱা যায়। সৎ চিন্তাই মানুহক ভাল হ'বলৈ বাধ্য কৰাই আৰু আমি দেখা পৃথিৱীখনৰ প্ৰতিটো ভাল বস্তু সৎ চিন্তাৰ পৰাই সৃষ্টি হৈছে। বুদ্ধদেৱে কৈছিল - আমি যেনেকুৱা চিন্তা কৰো তেনেকুৱা হওঁ, আমাৰ চিন্তাৰে আমি গঢ় লওঁ, আমাৰ চিন্তাৰে বিশ্বখন গঢ়ি উঠে। মানুহ নিৰহংকাৰী হ'বলৈ চেষ্টা কৰিব লাগে। নিৰহংকাৰী মানুহৰ বিপদ কম কিন্তু সমাদৰ বেছি। অহংকাৰী মানুহে জীৱনৰ প্ৰকৃত অৰ্থ উপলব্ধি কৰিব নোৱাৰে। কিন্তু এই অৰ্থই মানুহক মহিমামণ্ডিত কৰে। নিৰহংকাৰী মানুহ শান্তিপ্ৰিয় হয়। মাদাৰ টেৰেছাই কৈছিল - শান্তিৰ আৰম্ভণি হয় হাঁহিৰে, গৰ্ব আৰু অহংকাৰে নহয়। গতিকে আমিও পৰাপক্ষত মুখত এটা অৰ্থপূৰ্ণ হাঁহিৰে সকোলৰে মন জয় কৰিবলৈ চেষ্টা কৰিব লাগে।

ভাল কামে সদায় ভাল বতৰা লৈ আহে। আমি সদায় ভাল কামৰ প্ৰতি আগ্ৰহী হ'ব লাগে। সৰুয়েই হওক বা ডাঙৰেই হওক এই পৃথিৱীত ভাল কামৰ অন্ত নাই। মন দি সময়ৰ কাম সময়ত কৰি গ'লে এদিন তাৰ ফল নিজেই ভোগ কৰিব পাৰি। আমি নিতৌ বেয়া খবৰবোৰ পাওঁ, বেয়া ঘটনাবোৰ দেখো কিন্তু ইয়াৰ অৰ্থ এইটো নহয় যে ভাল কাম মানুহে কৰিবলৈ এৰিছে। ভাল কামৰ প্ৰচাৰ সদায়ে লেহেমীয়া কিন্তু স্থায়ী। বেয়া কামৰ প্ৰতি আওকাণ কৰি আমি ভাল কামৰ প্ৰতি আগ্ৰহী হ'ব লাগে যাতে আমাৰ ভৱিষ্যত ভাল হয়। বেয়া কামক পাপ বুলি গণ্য কৰা হয়। ভাৰতৰ ৰাষ্ট্ৰপতি ভাৰত ৰত্ন ড॰ আব্দুল কালামে কৈ গৈছে - পাপ যিমানেই সৰু হওক নকৰিবা, পুণ্য যিমানেই সৰু হওক সদায় কৰিবা।।

Management of yams through religious sanction- the case of *Inglongkiri* sacred grove

Dr. Urmika Phangchopi
Assistant Professor

Inglongkiri hill is the most sacred natural site in the *Lumbajong* region and one of the famed sacred groves in Karbi Anglong district. The *Inglongkiri* uphold the cultural heritage of the indigenous people and culture of the region. The deity of the sacred site has direct influence on the socio-cultural practices of not only the Karbis but other tribes as well which is evident event today. Local people reported that foraging of yams and other plants is practised according to the preaching of the *Inglongkiri* deity and violation is said to annoy the deity. According to the legend foraging of yams is forbidden after ripening of paddy and yams should be used as substitute for rice. This practice has an element of management and conservation of yam resources as continued extraction of tubers may deplete this phytoresource, as yam is the most important famine food of the region. *Inglongkiri* deity is propitiated during *rongker* (annual community festival) by all communities of *Lumbajong* region. The deity is propitiated with a white goat and a white cock. According to a popular myth still vibrant among the *Lumbajong* Karbis, in the beginning the

Inglongkiri sacred grove has a 12-headed yam tuber which provided food to the people during the period of famine. Another myth suggest presents of enigmatic orange garden which is visible only to persons blessed by the deity.

Cultural history of *Inglongkiri*: *Inglongkiri* has a long history and its origin is associated with food insecurity faced by local Karbi community inhabiting around the hill. Once there was a Kramsa Village in the *Inglongkiri* region. People of the area were impoverished; their agricultural products were not good and even suffer from some terrified diseases. The area is said to have a twelve-headed yam tuber, which was the only source of food at that time. The yam was said to possess divinity; even after being harvested every day, the quantity of tuber remained same. After prolonged suffering, some elders suggested to seek refuge in the hill with the perception that, the hill may be the abode of some deity. A meeting of village heads was called to discuss the proposal and the same was unanimously endorsed. One day, all village heads along with his villagers after bathing with tulusi leaf, started for the hill. Timung Khoinuk, a common subject also wanted to accompany the convoy. He is said to have the habit of not listening to others for which he was avoided by others and considered

as having low morale. Due to his poor personality, people isolate him, so he sleeps apart from his company.

As he became adamant, the team members allowed him to join the group. After reaching the hill top, all bedded down for the night. Timung Khoinuk was segregated from the group for the apprehension that vitiates the atmosphere and prevent god from visiting in their dreams. At night, *Inglongkiri* deity appeared in the dream of Timung Khoinuk and told him that the hill is the abode of a spiritual deity belonging to Enghee clan. The deity is said to have advised Timung to propitiate the former for getting rid of hunger and achieving good harvest and prosperity. Timung being unholy will was said to have received complete information about the rituals. In the morning, Timung Khoinuk explained his dream to others but none was ready to listen to him. To prove his truth, Timung Khoinuk led the group to a wild pig surprisingly entangled in a climber and to a cave where a white male fowl was resting. This made the villagers believe Timung has really seen the deity and he is the chosen one to propitiate the deity, that is, the deity of *Inglongkiri* hill. After returning to their village, with the assistance of the community, Timung Khoinuk arranged all requirements (rice, betel nut and leaf, tulsı leaves) propitiated *Inglongkiri* during the *Rongker* or community

ritual. The next season, true to their expectation, the villagers have a good harvest of crops and those terrified diseases did not appear again. Another implication of this legend is, the deity is said to have told Timung Khoinuk to advice people not to collect yam after they harvesting crops. The twelve-headed yam is said to be the son-in-law of *Inglongkiri* deity, whose name was Longkongven Teron Miji. There is also a myth that, the hill has a large enigmatic pond with rich diversity of fishes, *ser alangdung* and orange tree and betel leaf which is visible only to persons blessed by the deity. Today *Inglonkiri* is propitiated by all communities of *Lumbajong* area during *rongker*; some families keep the deity as *hem angtar* (household god).

Implications of Inglongkiri on food security and biodiversity conservation: Agriculture by shifting cultivation, which is the main occupation of the people living in the Lumbajong area, is not productive. But, fishing, piggery, poultry, sericulture, livestock rearing is also practised. Majority of the household suffer from food insecurity as their harvest become exhausted soon. In such situation people rely on yams food to cope over period of staple food shortage. Restrictions observed on some plants, said to be associated with Inglongkiri deity, have the effect of preserving forest resources. It is said that collection of

Wild yams (*Dioscorea* species) and other plants is forbidden after paddy harvest and violation of this cultural belief is said to annoy the Inlongkiri deity. This cultural practice has an element of conservation as continued extraction of tubers may deplete this phytoresource, as yam is the most important famine food of the region.

মহামাৰী, মানৱ জাতি আৰু সেউজীয়া পৃথিৱীৰ সপোন

ডেইজি বৰা,
তৃতীয় ষাণ্মাসিকৰ ছাত্ৰী,
উদ্ভিদ বিজ্ঞান বিভাগ

প্ৰকৃতিৰ অনুপম সৃষ্টি পৃথিৱী। বিভিন্ন ভৌগোলিক পৰিৱেশত আৰু স্থানীয় কাৰকৰ উপস্থিত ভিন্ন ধৰণেৰে আৰু উপকৰণেৰে যুগ যুগ ধৰি পৃথিৱীখন উদ্ভিদ আৰু জীৱৰ উপস্থিত সেউজীয়া আৱৰণেৰে ভৰি আছে। মহাকাশৰ পৰা বৃষ্টিনন্দন হৈ আছে এক নিলাভ আৱৰণ হৈ পৃথিৱীখন। এই প্ৰকৃতিৰে কোটি কোটি বিভিন্ন জীৱ আৰু উদ্ভিদৰ লগতে মানৱন্ত হৈছে এক অনুপম সৃষ্টি। মানৱৰ ক্ষেত্ৰত এটা অনবদ্য অৱদান মস্তিষ্কৰ বিকাশ ঘটি ব্ৰহ্মত্ৰৰ সাধনা সম্ভৱ হৈ উঠিছে। বুদ্ধিৰ বিকাশ প্ৰমুখ আৰু প্ৰহাৰ কৰি সেউজীয়া সপোনবোৰ পূৰণ কৰিবৰ প্ৰচেষ্টাত চাৰিওদিশে ধ্বংসৰ প্ৰহেলিকা কঢ়িয়াই আনিছে কেৱল মাএ মানুহৰ নীতিহীন অসহিষ্ণু কাব্য কলাপৰ বাবে ব্ৰহ্মত্ৰধাৰি মানৱৰ ভোগ-বিলাসৰ ৰোচিবোধ নিশ্চয় মানৱৰ বাবে প্ৰয়োজন কিন্তু সেইয়া প্ৰকৃতিৰ ওপৰত থকা সন্তোলন ৰক্ষা কৰি ভবিষ্যতলৈ ধৰণী সুৰক্ষিত ৰাখিব লাগিব ভবিষ্যত প্ৰজন্মৰ স্বাৰ্থত কিয়নো মানুহৰ বাবে প্ৰয়োজন হোৱা অন্ন, বস্ত্ৰ, বাসস্থানৰ মূল ভেটিয়েই প্ৰকৃতিৰ ওপৰতেই নিৰ্ভৰশীল। প্ৰযুক্তিগত কৌশল প্ৰয়োগ কৰি প্ৰকৃতি বৰ্তাই ৰাখিবলৈ যোগাত্মক দিশত ধাৰমান নহ'লে এই সেউজী সপোন ভোগ কৰা বহু যোজন দূৰত থকাই নহয়। পৃথিৱীক ধ্বংসৰ গৰাহত পেলাব, কেৱল মাত্ৰ বন ধ্বংস। আজিৰ তাৰিখত জীৱৰ বাবে প্ৰয়োজনীয় অম্লজানৰ নাটনীয়ে দেখা দিছে। অন্য প্ৰদূষণৰ কথা ন'কলোৱেই বা সেয়ে প্ৰকৃতিৰ সন্তোলনহীন যিকোনো কাৰ্যৰ প্ৰতি মানৱে সচেতন হৈ বাস্তৱিকতে নিজৰ লগত

প্ৰকৃতিৰ সুৰক্ষা সুদৃঢ় কৰিব লাগিব। সন্তোলনহীন প্ৰকৃতিৰ পৰিৱেশত বিভিন্ন প্ৰাকৃতিক বা মানসৃষ্টি বিসংগতি দেখা দিব পাৰে। অন্য জীৱ আৰু উদ্ভিদৰ জীৱন চক্ৰত বিভিন্ন ধৰণৰ মৰিমাৰক মহামাৰী, অতিমাৰী আৰু বিপৰ্যয় সৃষ্টি হ'ব পাৰে এনে সন্তোলনহীনতাত। মানৱ প্ৰকৃততে পৰাজীৱী প্ৰাণী হোৱাৰ আবাদতে প্ৰকৃতিৰ ওপৰত নিৰ্ভৰশীল। এই পৰনিৰ্ভৰশীলতাৰ ওপৰত নজৰ ৰাখিয়ে মানৱে সংবেদনশীল বিষয় বিলাকত সংযমি পদক্ষেপ লৈ সুৰক্ষীত বেষ্টিনী বাহাল ৰখাত ব্ৰতি হোৱাটো যুগুত। বিভিন্ন প্ৰাকৃতিক মহামাৰী সময়ে সময়ে হৈ আহিছে। উদাহৰণস্বৰূপে মানুহৰ ক্ষেত্ৰত হোৱা মহামাৰীবোৰ এনেধৰণৰ: প্লেগ, কলেৰা, মেলৰিয়া, এন. কে. ফেলাইটিছ, বসন্ত, ইনফ্লুৱেঞ্জাৰ আদি। বৰ্তমান সময়ত মানৱসৃষ্ট কৰুনা মহামাৰীয়ে সমগ্ৰ বিশ্বক অতংকময় কৰি তুলিছে। কিন্তু ব্ৰহ্মধাৰী মানৱে পূবতে যি পৰাক্ৰমেৰে মহামাৰীৰ সৈতে বসবাস কৰি জীৱন বৰ্তাই ৰাখিব বুলি মোৰ ধাৰণা। প্ৰকৃতিগত সংশয় আৰু মহামাৰীক প্ৰতিহত কৰি মানৱে জ্ঞান, বুদ্ধি আৰু প্ৰযুক্তিগত কৌশলেৰে হাজাৰ হাজাৰ বছৰ ধৰি সন্ধ্যতাৰ জয়গান গাই নিজকে যোগ্যতাৰ শাৰীৰ শিখৰত প্ৰতিষ্ঠা কৰিছে আৰু ৰচনা কৰিছে ৰুচিবোধ। বিভিন্ন বিচিত্ৰ সপোন তাৰ বাবে সম্ভৱ হৈছে। মনে বিচৰা বিভিন্ন ভোগ বিলাসৰ সমল সৃষ্টি হৈছে। প্ৰকৃতিৰ মহিমাক উপভোগ কৰাৰ বিভিন্ন পৰ্যটন স্থলী আৰু ইও এক উদ্যোগ তথা সংস্থাপন আহিলাত পৰিণত হৈছে। বিভিন্ন ঠাইত পৰিৱেশত প্ৰতিষ্ঠা হোৱা বিভিন্ন জাতি জনজাতিৰ ভাষা-সংস্কৃতি, সমন্বয় গঢ় লৈ উঠিছে। সেউজীয়া সপোনৰ পম খেদি খেদি। বসন্তৰ সৰময় মতলীয়া পৰিৱেশত জাগি উঠা সৃষ্টিৰ মাদকতাই উদ্ভিদ প্ৰাণী আৰু মানুক যেনেদৰে মতলীয়া কৰে ঠিক তেনেকৈ মহামাৰী ব্যাধীৰ বৰ্ধিত প্ৰকোপে ভয়াবহ কৰি তুলে প্ৰাণী তথা মানৱক।

মানৱৰ মাজত থকা লোভ আৰু অহংকাৰৰ আলি দোমোজাতপৰি আমাৰ সভ্যতা সংস্কৃতিয়ে কৰি যুগৰ কঙ্কি অৱতাৰত ভ্ৰমিত হৈ অন্তসাৰশূণ্য এক ভবিষ্যতৰ দিশে ধাৰমান হোৱাটো লক্ষ্যনীয় হৈ পৰিছে। বিজ্ঞানৰ দৃষ্টিভংগীয়ে পৰ্যবেক্ষণ কৰিলে আমি শাস্ত্ৰ সন্মত অনেক বিধি বিধান প্ৰত্যক্ষ কৰিব পাৰোহক। মূলত শক্তি আৰু সাধনৰ প্ৰয়োজনীয় সমলৰ বাবেই বৰ্ধিত জনসংখ্যাৰ প্ৰকোপে সেউজীয়া ধৰনীত অহনিশে অনাকাংশীত উৎপীড়ন সংঘটিত হৈছে। মানুহে অৰ্থনৈতিক চাহিদা পূৰণ কৰিবলৈ সম্পদৰ সৃষ্টি আৰু ধ্বংস যজ্ঞ সম্পাদিত কৰিছে যিটো অন্য জীৱকুলত নাথাকে। আমি মানৱে সভ্যতাৰ জয়গাণ গাই ধৰণীখন সুন্দৰকৈ উত্তৰ প্ৰজন্মৰ বাবে সজাই ৰখাৰ স্বার্থত যথেষ্ট কৰণীয় প্ৰয়োজন আহি পৰিছে। বিজ্ঞানৰ অন্বেষণ কৰিব যাওঁতে প্ৰতিটো ক্ৰিয়াৰ বিপৰীতে হোৱা পৰিস্থিতিৰ অধ্যয়ন সম্পূৰ্ণ হ'লেহে বৰ্তমান পৰিস্থিতিত সম্ভৱ হৈ উঠিব। মহিমাময়ী বসুন্ধাৰাৰ সুৰক্ষা সূৰ্যৰ অপৰিসীম আধাৰৰ পৰা পত্ৰহৰিতৰ যোগেদি উদ্ভিদে পোনপতীয়াকৈ শক্তি আহৰণ কৰি সঞ্চয় কৰে পৃথিৱীৰ বুকুত।

উদ্ভিদৰ সঞ্চিত শক্তি সেৱন কৰি চলমান জীৱ ই শক্তিৰ প্ৰয়োগ কৰে আনহাতে অৱশিষ্ট অংশই পৃথিৱীৰ ভূমি ভাগৰ উৰ্বৰতা বৃদ্ধিকৰে। বতৰ আৰু জলবায়ুৰ ওপৰত উদ্ভিদৰ ছত্ৰছায়াই সুখময় পৰিৱেশ ৰচনা কৰি বায়ুমণ্ডলৰ গেছবিলাকৰ সন্তোলন আনে। ভূমি ভাগৰ আদ্ৰতা ধৰি ৰাখে। প্ৰাণী বা অন্য জীৱৰ খাদ্য নিৰাপত্তাৰ লগতে বেমাৰ আজাৰৰ ৰোগনিৰাময়ত অৰিহণা যোগাই। কৃষিকাৰ্য ই জীৱন জীৱিকাৰ চালিকাৰ মূল আধাৰ। বিভিন্ন উদ্যোগৰ কেঁচামাল উদ্ভিদৰ অৰিহণা আছে। কৌটি কৌটি বছৰ ধৰি মানৱ সভ্যতা উত্তৰণত প্ৰকৃতিসৃষ্ট সেউজীয়া সম্পদে গুৰু ভূমিকা পালন কৰি আহিছে। কিন্তু ইয়াৰ

প্ৰতিদানস্বৰূপে উদং হৈ যোৱা প্ৰকৃতি বুকুখনলৈ মানুহৰ বিশেষ গুৰুত্ব আজিও উদয় হোৱা নাই। ইও এক নেতিবাচক দিশ। ভৱিষ্যতে হব লগীয়া যিকোনো দুৰ্যোগৰ বাবে মানুহেই কেৱল মোকাবিলা কৰিব পৰাকৈ সাজু থাকিব লাগিব। প্ৰকৃতিৰ স্বাভাৱিক গতিত বাধা নিদি চৌপাশ সন্তোলন হৈ থাকিব পৰাকৈ সকলোধৰণৰ ব্যৱস্থা মানুহেই গঢ়িব লাগিব। জৈৱিক কৃষিকৰ্ম, সৌৰশক্তি প্ৰয়োগ, ভূ-জলক সুৰক্ষা, বৰষুণৰ পানী সংৰক্ষণ, বৃক্ষ-ৰোপণ আদি বিভিন্ন ধৰণৰ প্ৰকৃতি হিতৈষী কামবোৰ মানুহে কৰিব লাগিব।।

অসমৰ চাহ জনগোষ্ঠী

চৰণ কৰ্মকাৰ,
তৃতীয় ষাণ্মাসিকৰ ছাত্ৰ,
উদ্ভিদ বিজ্ঞান বিভাগ

অসমৰ চাহ জনগোষ্ঠী বুলিলে অসমৰ চাহ বাগিছাসমূহত কৰ্মচাৰী হিচাপে কাম কৰি থকা সকলক বুজায়। অসমত ভিন ভিন জাতিৰ জনগোষ্ঠীলোকে বসবাস কৰে। ইয়াৰে বেছিভাগ চাহ জনগোষ্ঠীৰলোক আৰু তেওঁলোকৰ পৰিয়ালসমূহ ঘাইকৈ অসমৰ ইমূৰৰ পৰা সিমূৰলৈ সিঁচৰিত প্ৰায় ৮০০ চাহ বাগিছাৰ ভিতৰত কৰ্মচাৰী হিচাপে জীৱন নিৰ্বাহ কৰি বসবাস কৰে। তেওঁলোকক অসম চৰকাৰে আনুষ্ঠানিকভাৱে "চাহ জনজাতি" নামেৰে অভিহিত কৰে। তেওঁলোকক ব্ৰিটিছ চৰকাৰে অসমৰ চাহ উদ্যোগ আৰু বাগিছাসমূহত কাম কৰিবলৈ শ্ৰমিক হিচাপে অসমলৈ আনিছিল। তেওঁলোক মূলতঃ ঝাৰখণ্ড, ওড়িশা, ছত্তীছগড়, পশ্চিম বংগ, অন্ধ্ৰপ্ৰদেশ আৰু বিহাৰৰ আদিবাসীলোক আছিল। ব্ৰিটিছ চৰকাৰে ১৮৬০ চনৰ পৰা ১৮৯০ ৰ সময়ছোৱাত কেইবাটাও পৰ্যায়ত শ্ৰমিক হিচাপে তেওঁলোকক অসমলৈ আনিছিল। অসমৰ চাহ জনগোষ্ঠী কেইবাটাও জাতি-জনজাতিয় লোকৰ অসমসত্ত্ব মিশ্ৰণ। চাহ জনগোষ্ঠীৰ লোকসকলক সাধাৰণতে উজনি অসম আৰু ব্ৰহ্মপুত্ৰ উপত্যকাৰ উওৰ পাৰৰ বেছিকৈ চাহ বাগিছা থকা অঞ্চলত পোৱা যায়। ডিব্ৰুগড় জিলা, তিনিচুকীয়া জিলা, চৰাইদেউ জিলা, আৰু যোৰহাট জিলাত চাহ জনগোষ্ঠীলোকৰ জনবসতি অধিক। অসমৰ মুঠ চাহ জনগোষ্ঠীৰ সংখ্যা প্ৰায় ৬৫ লাখ। ইয়াৰে প্ৰায় ৪০ লাখ মানুহ চাহ বাগিছাৰ ভিতৰত পৰিসৰত অৱস্থিত এলেকাৰ আৱাসত বাস কৰে। তেওঁলোক ভিন-ভিন জাতি-জনগোষ্ঠীৰ হোৱাৰ বাবে তেওঁলোকৰ ভাষা আৰু সংস্কৃতি বেলেগ বেলেগ হয়। চাহ

জনগোষ্ঠীলোকসকলৰ ভাষা সমূহ হৈছে ওড়িয়া, ছাদ্ৰী, বঙালী, চাঁওতালি, খাৰিয়া আদি। তেওঁলোকে প্ৰধানকৈ চাদ্ৰী আৰু অসমীয়া ভাষাৰ মিশ্ৰিত ভাষাক প্ৰচলিত মূল ভাষা হিচাপে ব্যবহাৰ কৰে। অসমৰ বাহিৰত বসবাস কৰা চাহ জাতি-জনগোষ্ঠীৰ কিছুমানে নিজ নিজ অঞ্চলত ভাৰতীয় সংবিধানৰ অনুসূচীত জনজাতিৰ মৰ্যাদা লাভ কৰিছে। বৰ্তমান অসমতো চাহ-জনগোষ্ঠীলোকে নিজকে আদিবাসী বুলি পৰিচয় দিয়ে। চাহ জনগোষ্ঠীৰ লোকসকল বেছিভাগেই পাৰম্পৰিক হিন্দু ধৰ্ম আৰু খ্ৰীষ্টান ধৰ্ম পালন কৰে। খ্ৰীষ্টান ধৰ্ম পালন কৰা লোকসকলক চাঁওতালি সম্প্ৰদায় বুলি জনা যায়। হিন্দু ধৰ্মৰ লোকসকলে খাতু অনুসৰি বিভিন্ন দেৱ-দেৱীৰ পূজা কৰে। চাহ জন-জাতি লোকসকলে প্ৰায় গাওঁ অঞ্চলত বাস কৰে গতিকে তেওঁলোকে প্ৰকৃতি উপাসক কেইবাবিধো গছক পৰিএ স্থান হিচাপে গঢ়ি পূজা-আৰ্চনা কৰে। অসমৰ চাহ জনগোষ্ঠীৰ লোকসকলে ভাদ মাহৰ একাদশী তিথিত 'কৰম পূজা' পালন কৰে। ঢোল-মাদল বজাই সমূহীয়াকৈ ঝুমৰ নৃত্য কৰি এক আকৰ্ষণীয় অনুষ্ঠানৰ পৰিবেশ গঢ়ি তোলে। সেই একেদৰে চাহ জনগোষ্ঠী সম্প্ৰদায়ৰ প্ৰধান উৎসৱ "টুচু পূজা" পুহ মাহৰ সংক্ৰান্তিৰ দিনাখন পালন কৰা হয়। বাৰে ৰহনীয়া কৃষ্টি-সংস্কৃতিৰে চহকী চাহ-জনজাতিৰ পৰম্পৰাই বৃহত্ত্ব অসমীয়া জাতি গঠনত এক উল্লেখযোগ্য ভূমিকা পালন কৰি আহিছে।।

GHINAI, Kawaimari Bridge (WETLAND)

Abhijit Kispota,
B. Sc 3rd SEM,
Botany Department

Nobody knows about Ghinai, Kawaimari bridge (Wetland) because it has now changed to ponds and it doesn't look like a bridge (wetland). This is a very small Bridge (wetland) area located between Nigam and Kawaimari village, Namrup Town, Dibrugarh dist. (Assam) in India. This Wetland has provided a lot of support to the villager. For example - people use to catch the fishes and sale it and from that they use to get the money and which provided a course income to the people. During our grandparent time there was a wood bridge which uses to remain wet all over the year and never use to get dry up. And lots of fishes are found on this wetland area. Some of the name of the Fishes that are found on that time are –Thiland magur, Puthi, Magur, Singhi, Kawai, Goroi, Bami, Kuchia, etc (all this are local name of fishes). And also people use to take their cattle like buffalos for grazing on this wetland area. But now the wetland area has completely changed. The wetland use to get dry up during winter season. And also the population

of fishes has decreased as compared to that time.

Species of fishes that are found now a days are- Thilandmagur, Puthi , Magur, Singhi, Kawai, Goroi, Bami , Kuchia, etc and the sizes for of the fishes are smaller as compared to our grandparent time. Changes that has taken place on Ghinai ,Kawaimari Bridge(wetland).



Figure 1: Fishes that are found on Ghinai ,Kawaimari bridge(Wetland)

Of my opinion, water use to dry up during winter because of hot climate or may be water level has gone down. Fish population is found to be less because of extensive fishing throughout the year. Likewise due to poaching, birds populations are drastically reduce in the area.



Figure 2: Aquatic vegetation at Ghinai, Kawaimari bridge(wetland) during summer season

During summer season/ Rainy season the lotus flower beautify the wetland. And whoever past through this Namrup-Rangswal Rd (Namrup-Tingkhong road) wait for moment to see the beauty of this place. Nearby people go for morning and evening walk to see the beauty of lotus flower that is blowing in this place.

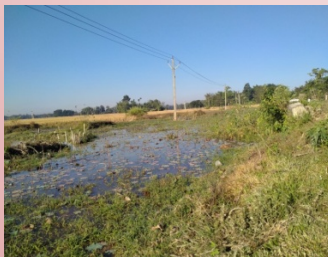


Figure 3: Ghinai, Kawaimari bridge (wetland) during winter season

During winter season the bridge area (wetland) use to dry up and few amount of fish's species are found on this season.

Ghinai, Kawaimari bridge wetland has provided a lots of support to the nearby people. And also it has provided beautiful natural environment.

Plastic and its Pollution

Anupriya Borah
HS I Year (Science)

Plastic and pollution has become one of the most pressing environment issues, as rapidly increasing production of disposable plastic products overwhelms the world's ability to deal with them. Plastic pollution is most visible in developing Asian and African nations, where garbage collection systems are often inefficient or nonexistent. But the developed world, especially in countries with low recycling rates, also has trouble properly collecting discarded plastics. Plastic trash has become so ubiquitous it has prompted efforts to write a global treaty negotiated by the United Nations. Plastic made from fossil fuels are just over a century old. Production and development of thousands of new plastic products accelerated after world war II, so transforming the modern age that life without plastics would be unrecognizable today. Plastics revolutionized medicine with life-saving devices, made space travel possible, lightened cars and jets – saving fuel and pollution –and saved lives with helmets, incubators, and equipment for clean drinking water.

The conveniences plastics offer, however, led to a

throw –away culture that reveals the material's dark side: today, single use plastic account for 40 percent of the plastic produced every year. Many of these products, such as plastic bags and food wrappers, have a lifespan of mere minutes to hours, yet they may persist in the environment for hundreds of years.

When plastic is produced, it's made from toxic materials such as benzene and vinyl hydrochloride. It is destined to be toxic from birth to forever. These chemicals are known to cause cancer, and the manufacturing byproducts contaminate our air and soil. The type of plastic that is the major source of dioxin is PVN. Globally, in this year alone, researchers estimate that the production and incineration of plastic will pump more than 850 million tones of greenhouse gases into the atmosphere. By 2050, those emissions could rise to 2.8 billion tones.

The problem of plastics

Plastic is a polymeric material – that is, a material whose molecules are very large, often resembling long chains made up of a seemingly endless series of interconnected links. Natural polymers such as rubber and silk exist in abundance, but nature's "plastics" have not been implicated in environmental pollution, because they

do not persist in environment. Today, however, the average consumer comes into daily contact with all kinds of plastic materials that have been developed specifically to defeat natural decay processes materials derived mainly from petroleum that can be molded, cast, spun, or applied as a coating. Since synthetic plastics are largely non-biodegradable, they tend to persist in natural environments. Moreover, many lightweight single-use plastic products and packaging materials, which account for approximately 50 percent of all plastics produced, are not deposited in containers for subsequent removal to landfills , recycling centres, or incinerators. Instead they are improperly disposed of at or near the location where they end their usefulness to the consumer. Dropped on the ground, thrown out of a car window heaped onto an already full rubbish bin, or inadvertently carried off by a gust of wind, they immediately begin to pollute the environment. Indeed landscapes littered by plastic packaging have become common in many parts of the world [Illegal dumping of plastic and overflowing of containment structures also play a role]. Studies from around the world have not shown any particular country or demographic group to be most responsible, though

population centers generate the most litter. The causes and effects of plastic pollution are truly worldwide. According to the trade association Plastic Europe world plastic production grew from some 1.5 million tons [about 1.7 million tons] per year in 1950 to an estimated 275 million tons [303.1 million tons] by 2010 and 359 million tons [Nearly 396 million tons] by 2018; between 4.8 million and 12.7 million tons [5.3 million and 14 million tons] are discarded into the oceans annually by countries with ocean coastlines.

Conclusion

Though plastic is very useful in modern civilization and provides us with various useful article , it serves as a serious threat to our environment. So, we should try our level best to reduce, reuse and recycle plastic whenever possible to reduce the level of environment pollution caused by plastics.

The Biology subject was started along with the establishment of the Namrup College in 1973 having Pre-degree science course. The subject was taught by temporary or flying teachers until 1986. Degree course in Biochemistry core was started in 1987. In the meantime, the science stream of the college was brought under deficit grants in the aid system of the government of Assam in 1992. Major course in Botany has been running since 1993.

Now, the Department of Botany of Namrup College is one of the well-equipped department in the college. It has been imparting the teaching on B. Sc Major and core courses in the subject Botany under the academic curriculum of Dibrugarh University. Apart from the B. Sc course, the department is providing hands-on training to the students on gardening, plantation technique, usage of herbal medicine, tree plantation technique, carrier consultation for Biology students, and study about biodiversity. For creating awareness and bringing more closure with the nature department has formed the Botanical Society. Each student may voluntarily engage themselves towards the plantation program, biodiversity, and nature conservation and be a part of nature conservation through this small platform.

Our ex-students are well established in various fields of the career world. There is University and College Professor, Higher Executives of Banks, Central Government Services, School Teachers, etc among our passing out students.

Please visit our departmental blog

www.botanydeptnc.blogspot.com

Email: botanydptnc@gmail.com

College website: www.namrupcollege.edu.in

ISBN 978-93-5578-874-0



978-93-5578-874-0

This book is composed by Jayanta Sonowal.